

## Rapport d'activité du 1<sup>er</sup> semestre 2019

- Activité freinée par les décalages de commandes sur le 2<sup>nd</sup> semestre
- Effets marqués de la politique de maîtrise des charges

Paris, le 17 octobre 2019 - Witbe (Euronext Growth - FR0013143872 - ALWIT), le leader de la supervision de la Qualité d'Expérience (QoE) des services numériques, publie ses résultats semestriels 2019, arrêtés par le Conseil d'administration lors de sa réunion du 19 septembre 2019.

Données consolidées en M€ Normes françaises	S1 2018	S1 2019
<b>Chiffre d'affaires</b>	<b>8,893</b>	<b>5,387</b>
<b>Marge brute</b>	<b>7,197</b>	<b>4,580</b>
<b>Taux de marge brute (en %)</b>	<b>80,9%</b>	<b>85,0%</b>
Charges de personnel	6,415	5,800
Autres charges externes	3,206	2,496
<b>EBITDA<sup>1</sup></b>	<b>(0,956)</b>	<b>(1,751)</b>
Dotations nettes aux amortissements et provisions	0,950	1,205
<b>Résultat d'exploitation</b>	<b>(1,906)</b>	<b>(2,956)</b>
<b>Résultat net</b>	<b>(1,930)</b>	<b>(2,949)</b>

<sup>1</sup> EBITDA : Résultat d'exploitation avant dotations nettes aux amortissements et provisions

Au 1<sup>er</sup> semestre de son exercice 2019, Witbe a réalisé un chiffre d'affaires de 5,4 M€, contre 8,9 M€ un an plus tôt. Outre le fort effet de base par rapport à l'an dernier (+77% de croissance au 1<sup>er</sup> semestre 2018), la relative contre-performance du semestre est due à deux facteurs principaux :

- Sur le plan conjoncturel, le délai de prise de commandes des clients a été plus important malgré une bonne dynamique commerciale, en particulier en Amérique du Nord. La signature de plusieurs projets, initialement prévue pour le 1<sup>er</sup> semestre, a été reportée à juillet 2019. Ainsi, plus de 3 M€ de prise de commande ont été réalisés et produits ce mois, soit un triplement de l'activité par rapport à la même période 2018.
- Parallèlement, l'évolution du modèle de vente, qui se traduit déjà par une augmentation du poids du chiffre d'affaires réalisé en mode Cloud sur la plateforme Witbe par rapport à celui réalisé via la vente de licences, a induit un rythme de croissance immédiat moins important. La part du chiffre d'affaires récurrent, incluant la maintenance et les abonnements à la plateforme

Cloud Witbe, a été portée à 33% du chiffre d'affaires semestriel, contre 19% sur l'ensemble du dernier exercice. L'accroissement des signatures de contrats en mode Cloud viendra alimenter de manière récurrente et vertueuse la croissance de Witbe au cours des semestres à venir.

Le taux de marge brute est demeuré à un niveau élevé au 1<sup>er</sup> semestre 2019, s'établissant à 85,0%, contre 80,9% un an plus tôt. L'évolution du mix de ventes, avec l'accroissement des contrats en mode Cloud, soutient notamment la hausse du taux de marge brute du fait d'une meilleure mutualisation des coûts et de l'hébergement de systèmes centraux de supervision par Witbe pour le compte de ses clients.

S'agissant de la structure de coûts, la politique rigoureuse de gestion des charges d'exploitation, initiée en 2018 et poursuivie en 2019, a porté ses fruits. Ainsi, les charges de personnel ont été réduites de 10% au 1<sup>er</sup> semestre 2019 (vs. 1<sup>er</sup> semestre 2018) et les autres achats et charges externes ont pour leur part reculé de 22%. Au total, les charges d'exploitation de Witbe ont ainsi été réduites de 1,3 M€ d'un semestre à l'autre.

L'EBITDA ressort à (1,8) M€ à l'issue du 1<sup>er</sup> semestre, contre (1,0) M€ un an plus tôt, en recul limité du fait de la baisse des charges. Pour rappel, la saisonnalité habituelle de l'activité constatée entre le 1<sup>er</sup> et le 2<sup>nd</sup> semestre, accentuée en 2019 du fait des deux phénomènes évoqués ci-avant, explique la perte d'EBITDA traditionnellement enregistrée au 1<sup>er</sup> semestre.

Sous l'effet des investissements réalisés sur les derniers exercices, le poids des dotations nettes aux amortissement s'est légèrement accru au 1<sup>er</sup> semestre 2019. Le résultat d'exploitation semestriel s'établit ainsi à (3,0) M€ contre (1,9) M€ au 1<sup>er</sup> semestre 2018.

## Situation bilancielle au 30 juin 2019

<i>Données consolidées en M€ Normes françaises</i>	12/2018	06/2019	<i>Données consolidées en M€ Normes françaises</i>	12/2018	06/2019
<b>Actif immobilisé</b>	6,415	<b>6,660</b>	<b>Capitaux propres</b>	5,202	<b>2,214</b>
dont R&D activée nette	5,532	5,840	<b>Dettes fournisseurs</b>	1,607	<b>1,888</b>
<b>Stocks et encours</b>	0,404	<b>0,511</b>	<b>Emprunts et dettes financières</b>	4,958	<b>3,817</b>
<b>Créances clients</b>	7,826	<b>3,813</b>	<b>Autres passifs</b>	9,390	<b>9,787</b>
<b>Autres actifs circulants</b>	4,238	<b>5,308</b>	dont produits constatés d'avance	5,251	5,269
<b>Trésorerie disponible</b>	2,274	<b>1,414</b>			
<b>Total Actif</b>	21,157	<b>17,706</b>	<b>Total Passif</b>	21,157	<b>17,706</b>

Au 1<sup>er</sup> semestre 2019, le cash-flow d'exploitation s'est établi à 1,7 M€, contre 0,5 M€ un an plus tôt, principalement sous l'effet d'une gestion optimisée des créances clients.

Les flux liés aux opérations d'investissement sont demeurés relativement stables à 1,4 M€, contre 1,3 M€ un an plus tôt.

Les opérations de financement ont consommé 0,8 M€ de trésorerie, quasi-exclusivement pour le remboursement d'emprunts financiers.

Au total, la variation de trésorerie a été limitée à 0,5 M€ sur le semestre, contre 0,9 M€ l'an dernier.

Au 30 juin 2019, les capitaux propres s'élevaient ainsi à 2,2 M€ et la trésorerie disponible s'établissait à 1,4 M€.

Les emprunts et dettes financières ont été réduits à 3,8 M€ à mi-année, contre 5,0 M€ fin 2018. Il convient de noter que sur les 5,3 M€ de produits constatés d'avance, 3,6 M€ sont relatifs au Crédit d'Impôt Recherche au 30 juin 2019.

## Perspectives 2019

Les résultats du 1<sup>er</sup> semestre, bien qu'impactés par le décalage de ventes sur le 2<sup>nd</sup> semestre, témoignent de la dynamique vertueuse dans laquelle s'est engagée Witbe.

La politique d'optimisation de la structure de coûts a déjà démontré ses effets et portera sa pleine mesure au 2<sup>nd</sup> semestre.

Au niveau technologique, l'année est particulièrement riche. Les nouveautés logicielles sont en cours de déploiement chez plusieurs clients de référence. Ces fonctions inédites, commercialisées à compter du 1<sup>er</sup> octobre 2019, vont permettre de renforcer la présence de Witbe au cœur des infrastructures des plus importants opérateurs dans le monde. Il s'agit notamment :

- D'un nouveau moteur d'alertes de dernière génération, qui a la capacité d'agréger en temps-réel plusieurs millions de points de données et d'aller au-delà des limites des traditionnels moteurs de corrélation ;
- D'un produit dédié aux Set-Top Box, qui inclut de tout nouveaux algorithmes capable de mesurer précisément et de manière automatique le temps de changement de chaînes, en s'appuyant sur les dernières techniques de machine learning et de computer vision. Le dernier QoE Snapshot de Witbe, dans lequel 22 opérateurs d'Europe et d'Amérique du Nord sont comparés, a permis de démontrer au marché, toute la valeur ajoutée de ce nouveau produit.

Ces nouveautés ont recueilli un large succès lors de leur présentation mi-septembre à l'IBC 2019 à Amsterdam. Ce salon, généralement l'un des plus importants pour le groupe, a été cette année particulièrement réussi, avec une augmentation de la fréquentation de +50% sur le stand Witbe par rapport à l'année dernière, témoignant d'un intérêt grandissant pour les technologies du Groupe.

Witbe confirme donc son plan stratégique 2019 sur 3 axes : (I) améliorer sa rentabilité et dégager les cash-flows nécessaires à son expansion, (II) prendre des parts de marché sur les clients stratégiques pour renforcer son leadership et (III) garantir une excellence opérationnelle, à travers une offre de supervision de la qualité d'expérience à l'état de l'art, permettant de diminuer les coûts opérationnels et d'exploitation.

## Prochaine publication

Date	Publication
27 janvier 2020	Chiffre d'affaires annuel 2019

# **WITBE, S.A.**

*6<sup>ème</sup> étage Les Collines de l'Arche*

*76 route de la Demi Lune*

*92800 Puteaux*

## **COMPTES CONSOLIDES INTERMEDIAIRES**

Période du 1<sup>er</sup> janvier au 30 juin 2019

## SOMMAIRE

Bilan consolidé .....	3
Compte de résultat consolidé .....	4
Tableau de variation des capitaux propres consolidés .....	5
Tableau des flux de trésorerie consolidé .....	6
Annexe des comptes consolidés .....	7
1. Nature de l'activité et événements significatifs .....	7
1.1. Information relative à la société et à son activité .....	7
1.2. Evènements marquants de la période .....	7
1.3. Evènements postérieurs à la période .....	7
2. Périmètre de consolidation .....	8
3. Principes et méthodes comptables .....	8
3.1. Référentiel comptable .....	8
3.2. Comparabilité des comptes .....	8
3.3. Modalités de consolidation .....	9
3.3.1. Méthodes de consolidation .....	9
3.3.2. Conversion des états financiers et des transactions libellées en monnaie étrangère .....	9
3.3.3. Utilisation de jugements et d'estimations .....	9
3.4. Méthodes et règles d'évaluation .....	9
4. Notes relatives au bilan et au compte de résultat .....	10
5. Autres informations .....	20

**BILAN CONSOLIDÉ***(montants en milliers d'euros)*

ACTIF	Notes			30/06/19	31/12/18
		Brut	Amort. & Dép.	Net	Net
Immobilisations incorporelles	1	19 311	(13 471)	5 840	5 532
Immobilisations corporelles	1	3 415	(3 005)	410	494
Immobilisations financières	1	410	-	410	390
<b>ACTIF IMMOBILISE</b>		<b>23 136</b>	<b>(16 476)</b>	<b>6 660</b>	<b>6 415</b>
Stocks et encours	2	511	-	511	404
Créances clients et comptes rattachés	3	4 408	(595)	3 813	7 826
Autres créances et comptes de régularisatio	3	5 308	-	5 308	4 237
Impôts différés actifs		-	-	-	-
Valeurs mobilières de placement	4	1 207	-	1 207	2 006
Disponibilités	4	207	-	207	268
<b>ACTIF CIRCULANT</b>		<b>11 642</b>	<b>(595)</b>	<b>11 047</b>	<b>14 742</b>
<b>TOTAL DE L'ACTIF</b>		<b>34 778</b>	<b>(17 071)</b>	<b>17 706</b>	<b>21 157</b>

PASSIF	Note			30/06/19	31/12/18
Capital social	5			2 165	2 162
Primes d'émission				8 338	8 324
Réserves consolidées				(4 759)	(4 002)
<b>Résultat consolidé</b>				<b>(2 949)</b>	<b>(757)</b>
Autres				(581)	(525)
<b>CAPITAUX PROPRES PART DU GROUPE</b>				<b>2 214</b>	<b>5 202</b>
Intérêts des minoritaires				-	-
<b>TOTAL DES CAPITAUX PROPRES</b>				<b>2 214</b>	<b>5 202</b>
<b>PROVISIONS</b>	6			<b>492</b>	<b>468</b>
Emprunts et dettes financières	7			3 817	4 958
Dettes fournisseurs et comptes rattachés	8			1 888	1 607
Autres dettes et comptes de régularisation	8			9 295	8 922
<b>DETTES</b>				<b>15 000</b>	<b>15 488</b>
<b>TOTAL DU PASSIF</b>				<b>17 706</b>	<b>21 157</b>

**COMPTE DE RÉSULTAT CONSOLIDÉ***(montants en milliers d'euros)*

	<b>2019</b> <i>(6 mois)</i>	<b>2018</b> <i>(6 mois)</i>
Chiffre d'affaires	5 387	8 893
Autres produits d'exploitation	2 281	1 684
<b>PRODUITS D'EXPLOITATION</b>	<b>7 668</b>	<b>10 578</b>
Achats consommés	(807)	(1 696)
Autres achats et charges externes	(2 496)	(3 206)
Impôts et taxes	(150)	(192)
Charges de personnel	(5 800)	(6 415)
Dotations aux amortissements, dépréciations et provisions - Net	(1 205)	(950)
Autres charges d'exploitation	(166)	(25)
<b>CHARGES D'EXPLOITATION</b>	<b>(10 624)</b>	<b>(12 484)</b>
<b>RESULTAT D'EXPLOITATION</b>	<b>(2 956)</b>	<b>(1 906)</b>
Charges et produits financiers	(3)	22
<b>RESULTAT COURANT DES ENTREPRISES INTEGREES</b>	<b>(2 959)</b>	<b>(1 885)</b>
Charges et produits exceptionnels	12	(46)
Impôts sur les résultats	(2)	
<b>RESULTAT NET DE L'ENSEMBLE CONSOLIDE</b>	<b>(2 949)</b>	<b>(1 930)</b>
Résultat net - Part des intérêts minoritaires	-	-
<b>RESULTAT NET - PART DU GROUPE</b>	<b>(2 949)</b>	<b>(1 930)</b>
Résultat par action (en euros)	(0,72)	(0,48)
Résultat dilué par action (en euros)	(0,72)	(0,48)

**TABLEAU DE VARIATION DES CAPITAUX PROPRES CONSOLIDES***(montants en milliers d'euros)*

	Capital	Primes	Réserves consolidées	Résultat consolidé	Titres d'auto-contrôle	Ecart de conversion	Total - Part du Groupe	Intérêts minoritaires	Total capitaux propres
<b>31/12/2017</b>	<b>2 095</b>	<b>8 281</b>	<b>161</b>	<b>(4 104)</b>	<b>(87)</b>	<b>(235)</b>	<b>6 111</b>	<b>-</b>	<b>6 111</b>
Exercice de BSPCE	8	42					51	-	51
Attribution d'actions gratuites	58		(58)				-	-	-
Variation des titres d'auto-contrôle					(41)		(41)	-	(41)
Affectation du résultat exercice N-1			(4 104)	4 104			-	-	-
Variation des écarts de conversion						(162)	(162)	-	(162)
Résultat de l'exercice				(757)			(757)	-	(757)
<b>31/12/2018</b>	<b>2 162</b>	<b>8 324</b>	<b>(4 002)</b>	<b>(757)</b>	<b>(128)</b>	<b>(396)</b>	<b>5 202</b>	<b>-</b>	<b>5 202</b>
Exercice de BSPCE	3	15					17	-	17
Variation des titres d'auto-contrôle					3		3	-	3
Affectation du résultat exercice N-1			(757)	757			-	-	-
Variation des écarts de conversion						(60)	(60)	-	(60)
Résultat de l'exercice				(2 949)			(2 949)	-	(2 949)
<b>30/06/2019</b>	<b>2 165</b>	<b>8 338</b>	<b>(4 759)</b>	<b>(2 949)</b>	<b>(125)</b>	<b>(456)</b>	<b>2 214</b>	<b>-</b>	<b>2 214</b>



**TABLEAU DES FLUX DE TRÉSORERIE CONSOLIDE***(montants en milliers d'euros)*

	Notes	2019 (6 mois)	2018 (6 mois)
<b>FLUX DE TRESORERIE LIES A L'ACTIVITE</b>			
Résultat net des sociétés intégrées		(2 949)	(1 930)
<i>Elimination des charges et produits sans incidence sur la trésorerie ou non liés à l'activité</i>			
Amortissements et provisions (nets)		1 205	950
CIR comptabilisé en produits		(673)	(624)
(Plus) / moins values de cession		(18)	20
<b>Marge brute d'autofinancement des sociétés intégrées</b>		<b>(2 434)</b>	<b>(1 584)</b>
<b>Dividendes reçus des sociétés mises en équivalence</b>			
Variation des créances d'exploitation		3 799	1 989
Variation des stocks et encours		(106)	201
Variation des dettes d'exploitation		409	(110)
<b>Variation du besoin en fonds de roulement lié à l'activité</b>		<b>4 102</b>	<b>2 080</b>
<b>CIR encaissé sur la période</b>		<b>-</b>	<b>-</b>
<b>Flux net de trésorerie lié à l'activité</b>		<b>1 668</b>	<b>496</b>
<b>FLUX DE TRESORERIE LIES AUX OPERATIONS D'INVESTISSEMENT</b>			
Acquisitions d'immobilisations		(1 752)	(1 334)
Cessions d'immobilisations		325	24
<b>Flux net de trésorerie lié aux opérations d'investissement</b>		<b>(1 427)</b>	<b>(1 310)</b>
<b>FLUX DE TRESORERIE LIES AUX OPERATIONS DE FINANCEMENT</b>			
Augmentation de capital en numéraire		17	3
Emissions d'emprunts		-	350
Remboursements d'emprunts		(816)	(490)
Cession (acq.) nette actions propres		21	12
<b>Flux net de trésorerie lié aux opérations de financement</b>		<b>(778)</b>	<b>(125)</b>
<b>VARIATION DE TRESORERIE</b>			
Incidences des variations de taux de change		2	(6)
<b>Trésorerie à l'ouverture</b>	5	843	3 106
<b>Trésorerie à la clôture</b>	5	308	2 161
<b>VARIATION DE TRESORERIE</b>		<b>(537)</b>	<b>(939)</b>
<b>Décomposition de la trésorerie nette</b>			
Disponibilités et valeurs mobilières (hors actions propres)	5	1 414	3 288
Concours bancaires courants	5	(1 106)	(1 128)
<b>Trésorerie nette</b>		<b>308</b>	<b>2 161</b>

## **ANNEXE DES COMPTES CONSOLIDES**

Tous les montants sont exprimés en milliers d'euros, sauf mention contraire.

### **1. NATURE DE L'ACTIVITE ET EVENEMENTS SIGNIFICATIFS**

#### **1.1. INFORMATION RELATIVE A LA SOCIETE ET A SON ACTIVITE**

---

Witbe (« la Société ») est une société anonyme, de droit français, mère du groupe Witbe (« le groupe »). Elle est enregistrée auprès du Registre du Commerce et des Sociétés de Nanterre sous le numéro B 430 104 414.

Le Groupe est un spécialiste de la mesure de la qualité d'expérience (QoE pour Quality of Experience), qui conçoit et commercialise des produits de monitoring de réseaux (robots d'une part et interfaces logicielles d'autre part), permettant aussi bien aux opérateurs et fournisseurs de services qu'aux entreprises de contrôler la qualité réellement délivrée à l'utilisateur final de leurs services IP (Protocole Internet).

Le siège social de la société est situé à l'adresse suivante : Les collines de l'Arche - Immeuble Opéra E - 56 Route de la Demi-Lune - 92800 Puteaux.

La société est cotée en bourse sur le marché Euronext Growth d'Euronext.

#### **1.2. EVÈNEMENTS MARQUANTS DE LA PÉRIODE**

---

Néant.

#### **1.3. EVENEMENTS POSTERIEURS A LA PERIODE**

---

Néant.

## 2. PERIMETRE DE CONSOLIDATION

Au 30 juin 2019, le périmètre de consolidation se présente comme suit :

Nom de la société	Méthode de consolidation	% d'intérêts	% de contrôle	Pays d'activité	Siège social
Witbe SA	Société mère	-	-	France	SIREN : 430 104 414 6 <sup>ème</sup> étage Les Collines de l'Arche – 76 route de la Demi Lune - 92800 Puteaux
Witbe Inc	Intégration globale	100 %	100 %	Etats-Unis	7W 18 <sup>th</sup> Street – Floor 5 – New York
Technologies Witbe Canada Inc.	Intégration globale	100 %	100 %	Canada	615 bd René Lévesque Ouest – Suite 920 – Montréal
Witbe Ltd.	Intégration globale	100 %	100 %	Hong Kong	Suite 2101 – 21/F Tower 1 – Lippo Center – 89 Queens Way
Witbe Pte Ltd.	Intégration globale	100 %	100 %	Singapour	3 Fusionopolis Place – 05-50 Galaxis
Witbe Ltd	Intégration globale	100 %	100 %	Grande-Bretagne	Hanover House 14 Hanover Square - London

## 3. PRINCIPES ET METHODES COMPTABLES

### 3.1. RÉFÉRENTIEL COMPTABLE

Les comptes consolidés intermédiaires sont établis selon les principes comptables et les règles d'évaluation fixés par la loi et le Code de commerce, en conformité avec le Règlement CRC n°99-02 relatif aux comptes consolidés des entreprises industrielles et commerciales et à la recommandation n° R99-01 relative à l'établissement et à la présentation des comptes intermédiaires.

Ils ne comportent pas l'intégralité des informations requises pour les états financiers annuels complets et doivent être lus conjointement avec les états financiers du Groupe pour l'exercice clos le 31 décembre 2018.

### 3.2. COMPARABILITÉ DES COMPTES

Les méthodes d'évaluation des comptes sont identiques à celles de la même période de l'exercice précédent.

Les états financiers des deux périodes peuvent donc être comparés.

### 3.3. MODALITÉS DE CONSOLIDATION

#### 3.3.1. Méthodes de consolidation

Toutes les filiales du groupe sont contrôlées et sont consolidées suivant la méthode de l'intégration globale.

Les opérations et les soldes intragroupe sont éliminés.

Les sociétés incluses dans le périmètre de consolidation sont consolidées sur la base de leurs comptes intermédiaires arrêtés au 30 juin 2019, retraités, le cas échéant, pour se conformer aux principes comptables retenus par le groupe.

#### 3.3.2. Conversion des états financiers et des transactions libellées en monnaie étrangère

Les comptes des filiales étrangères exprimés en devise locale sont convertis en euros selon la méthode du cours de clôture :

- les actifs et les passifs sont convertis au taux clôture ;
- le compte de résultat est converti au taux moyen de la période ;

- les écarts de conversion résultant de l'application de ces différents taux sont inscrits directement dans les capitaux propres.

Les opérations libellées en devises sont converties en euros au taux du jour de la transaction. Les dettes et créances libellées en devises sont converties en euros au taux en vigueur à la date de clôture. Les différences de change dégagées à cette occasion sont comptabilisées en compte de résultat.

#### 3.3.3. Utilisation de jugements et d'estimations

Dans le cadre de l'élaboration de ces comptes consolidés intermédiaires, les principaux jugements effectués par la Direction ainsi que les principales estimations faites ont porté sur l'évaluation :

- des actifs incorporels ;
- des impôts différés ;
- des provisions ;
- du Crédit d'Impôt Recherche et des produits constatés d'avance.

### 3.4. MÉTHODES ET RÈGLES D'ÉVALUATION

Les principes comptables utilisés pour ces comptes consolidés intermédiaires sont identiques à ceux appliqués par la société pour ses états financiers consolidés au 31 décembre 2018, à l'exception des spécificités requises par la recommandation n° R99-01 relative à l'établissement et à la présentation des comptes intermédiaires (utilisation de taux annuels projetés,

corrigés des principales différences permanentes, pour le calcul de l'impôt du Groupe).

Les produits perçus et les charges encourues de façon saisonnière ou cyclique pendant un exercice ne sont ni anticipés ni différés à une date intermédiaire s'il n'est pas approprié de les anticiper ou de les différer à la fin de l'exercice.

#### 4. NOTES RELATIVES AU BILAN ET AU COMPTE DE RESULTAT

##### NOTE 1 : IMMOBILISATIONS

IMMOBILISATIONS BRUTES	31/12/2018	Acquisitions	Cessions / Diminutions	Reclassements	Variation des cours de change	30/06/2019
<b>Immobilisations incorporelles</b>						
Frais de développement	16 841	1 370	-	-	-	18 211
Concessions et droits similaires	1 099	-	-	-	0	1 100
	<b>17 940</b>	<b>1 370</b>	<b>-</b>	<b>-</b>	<b>0</b>	<b>19 311</b>
<b>Immobilisations corporelles</b>						
Agencements généraux et mobilier	628	6	-	(5)	1	630
Matériel de bureau et informatique	2 725	36	(7)	(0)	2	2 755
<i>dont matériel acquis en location-financement</i>	1 096	-	-	-	-	1 096
Matériel de transport	29	-	-	-	0	30
	<b>3 382</b>	<b>42</b>	<b>(7)</b>	<b>(5)</b>	<b>3</b>	<b>3 415</b>
<b>Immobilisations financières</b>						
Dépôts et cautionnements	390	340	(320)	-	1	410
	<b>390</b>	<b>340</b>	<b>(320)</b>	<b>-</b>	<b>1</b>	<b>410</b>
<b>TOTAL Brut</b>	<b>21 712</b>	<b>1 752</b>	<b>(327)</b>	<b>(5)</b>	<b>4</b>	<b>23 136</b>

AMORTISSEMENTS ET DEPRECIATIONS	31/12/2018	Augmentations	Diminutions	Reclassements	Variation des cours de change	30/06/2019
<b>Immobilisations incorporelles</b>						
Frais de développement	(11 531)	(1 026)	-	-	-	(12 557)
Immobilisations incorporelles en cours	-	-	-	-	-	-
	<b>(12 409)</b>	<b>(1 063)</b>	<b>-</b>	<b>-</b>	<b>(0)</b>	<b>(13 471)</b>
<b>Immobilisations corporelles</b>						
Agencements généraux et mobilier	(348)	(26)	-	-	(0)	(374)
Matériel de bureau et informatique	(2 522)	(90)	2	-	(1)	(2 611)
<i>dont matériel acquis en location-financement</i>	(1 091)	(5)	-	-	-	(1 096)
Matériel de transport	(18)	(2)	-	-	(0)	(20)
	<b>(2 888)</b>	<b>(118)</b>	<b>2</b>	<b>-</b>	<b>(1)</b>	<b>(3 005)</b>
<b>Immobilisations financières</b>						
Dépôts et cautionnements	-	-	-	-	-	-
	<b>-</b>	<b>-</b>	<b>-</b>	<b>-</b>	<b>-</b>	<b>-</b>
<b>TOTAL Amortissements et Dépréciations</b>	<b>(15 297)</b>	<b>(1 180)</b>	<b>2</b>	<b>-</b>	<b>(1)</b>	<b>(16 476)</b>
<b>IMMOBILISATIONS NETTES</b>	<b>6 415</b>					<b>6 660</b>

Les principaux frais de développement capitalisés sur la période sont les frais rattachés aux projets suivants, s'inscrivant dans la continuité de notre effort d'innovation technologique :

- *Monitoring des services de TV live* : développement de nombreux nouveaux algorithmes vidéo et réseaux dédié à la détection d'un changement de chaîne, notamment un nouvel algorithme vidéo dédié à la détection de changement de plans entre 2 chaînes, s'appuyant sur des principes de classification et de machine learning ; nouveau système d'ordonnancement dynamique, permettant à plusieurs robots de travailler ensemble ; nouveaux modules de représentation dédiés à l'analyse précise d'un changement de chaîne ;
- *Monitoring des services OTT diffusés par des réseaux de distribution de contenus (CDN)* : analyser les performances et les portions d'Internet sollicitées afin de permettre de quantifier l'impact de chaque composant dans les performances finales mesurées pour les services OTT s'appuyant sur les quatre des grands protocoles utilisés, à savoir HLS, SSTR, HDS et MPegDash ; développement d'une nouvelle représentation pour l'algorithme Smartping, mettant en valeur la performance d'un réseau, en plus de sa structure ;
- *Stockage de données en modèle Big Data sous forme de séries temporelles et en graphes* : afin d'accommoder les contraintes d'organisation et de performances avec de gros volumes, des chantiers d'études et d'optimisations des méthodes de stockages des données s'appuyant sur l'état de l'art dans le monde du Big Data ont été réalisés ; ces chantiers ont permis des gains de performance qui ont rendu possible l'intégration des résultats *legacy* après adaptation des formats de données ;
- *Alarmes basées sur des indicateurs de QoE, agrégées, et envoyées en temps réel* : développement d'un nouveau moteur de notifications s'appuyant sur les nouvelles structures de données du Hub, permettant l'agrégation de plusieurs milliers de points de données et l'envoi de ses alarmes dans une multitude de système tiers ;
- *Amélioration des interfaces de restitutions de résultats et des interfaces de management* : conception et production d'indicateurs de QoE intelligents, permettant d'assurer la mise en œuvre de tableaux de rapports multi-niveaux utiles pour l'analyse multi-critères et multi-niveaux des résultats de tests ; simplification de la définition de ses indicateurs de QoE dans Workbench ; mise en valeur de ces indicateurs de QoE intelligents dans une toute nouvelle interface de restitution Witbe Datalab ; développement de nouveaux mode sombres pour Datalab et Workbench ;
- *Amélioration des interactions avec l'éco-système vidéo grand public* : après le support de l'infra-rouge pour remplacer les télécommandes I/R, le support des radio-fréquences pour remplacer les télécommandes RF et le support des télécommandes Bluetooth *low-energy*, les travaux se poursuivent sur un nouveau protocole (Bluetooth classic), afin de continuer à offrir des possibilités plus étendues en terme d'interactions avec la STB ; possibilité de commander une Set-Top box par la voix, ce qui permet d'étendre encore le périmètre des fonctionnalités que les robots sont en mesure de contrôler.

**NOTE 2 : CREANCES**

Les créances se décomposent comme suit :

	30/06/2019	31/12/2018
Clients et comptes rattachés	4 408	8 421
Fournisseurs débiteurs	27	18
Créances sociales	22	22
Créances fiscales	4 236	3 092
Débiteurs divers	367	567
Charges constatées d'avance	656	537
	<b>9 716</b>	<b>12 658</b>

Les créances fiscales incluent une créance de CIR à hauteur de 762 milliers d'euros relative au premier semestre 2019, contre 1.615 milliers d'euros au titre de l'exercice précédent.

Le solde des créances fiscales comprend principalement des créances de TVA et de CIR.

Les créances clients se décomposent ainsi :

	30/06/2019	31/12/2018
Créances clients	3 630	7 133
Factures à établir	778	1 288
<b>Clients (bruts)</b>	<b>4 408</b>	<b>8 421</b>
Dépréciation	(595)	(595)
<b>Clients (nets)</b>	<b>3 813</b>	<b>7 826</b>
<i>Taux de dépréciation</i>	13%	7%

**NOTE 3 : IMPOTS DIFFERES**

En l'absence d'historique de bénéfices suffisants, les conditions pour activer les impôts différés sur les déficits reportables n'ont pas été considérées comme réunies à la clôture des périodes présentées.

Il n'existe pas d'impôts différés passifs.

**NOTE 4 : TRESORERIE NETTE**

La trésorerie nette du Groupe se présente comme suit :

	30/06/2019	31/12/2018
Valeurs mobilières de placement	1 207	2 006
Disponibilités	207	268
Concours bancaires courants	(1 106)	(1 431)
<b>TRESORERIE NETTE</b>	<b>308</b>	<b>843</b>

Les concours bancaires courants figurent dans le poste « Emprunts et dettes financières ».

Les disponibilités ont été données en garantie à hauteur des montants détaillés dans la note 15.

**NOTE 5 : CAPITAL SOCIAL**

- **COMPOSITION**

Au 30 juin 2019, le capital social s'élève à 4.084.085 actions de 0,53 euro de valeur nominale chacune. Il a évolué comme suit au cours de la période :

	Nombre d'actions
<b>31/12/2018</b>	<b>4 078 585</b>
Exercice de BSPCE	5 500
<b>30/06/2019</b>	<b>4 084 085</b>



▪ **CAPITAL POTENTIEL (PLANS DE STOCK-OPTIONS ET DE BSPCE, ACTIONS GRATUITES)**

✓ **PLANS DE STOCK-OPTIONS ET DE BSPCE**

La société a émis et attribué plusieurs plans d'instruments dilutifs au profit de dirigeants et salariés du groupe.

Le seul plan toujours en cours au 30 juin 2019 se détaille comme suit :

- **BCE** <sup>(12-13)</sup> : chacun des 164.500 BCE <sup>(12-13)</sup> attribués donne droit à la souscription d'une action de la Société au prix de 3,17 € par action au plus tard le 23 janvier 2020 et selon le calendrier suivant :
  - 1/3 des BCE <sup>(12-13)</sup> exerçables à compter du 23 janvier 2016 ;
  - 2/3 des BCE <sup>(12-13)</sup> exerçables à compter du 23 janvier 2017 ;
  - Tous les BCE <sup>(12-13)</sup> exerçables à compter du 23 janvier 2018, et au plus tard le 23 janvier 2020 sous peine de caducité de plein droit.

Par exception, ces attributions prévoyaient qu'en cas de fusion de la société avec une autre société, de première cotation de ses actions, de cession par la Société, de la quasi-totalité de ses actifs ou de cession par un ou plusieurs actionnaires de la Société de la quasi-totalité de ses actifs, ou de cession par un ou plusieurs actionnaires de la Société à un ou plusieurs tiers sous contrôle commun de plus de 50% des actions de la Société (ci-après une « Opération »), les droits d'exercice des BCE seraient accélérés de façon à ce que tout titulaire puisse souscrire, en supplément du nombre d'actions ordinaires auquel il a droit, un nombre d'actions ordinaires correspondant à cent pour cent (100%) des BCE attribués non encore exerçables au jour de la réalisation de ladite Opération étant précisé que l'émission des actions nouvelles résultant de l'exercice des BCE devrait avoir lieu avant la réalisation juridique de l'opération ; faute de réalisation effective de ladite Opération, l'exercice des BCE serait réputé non avenu, et un nouvel exercice desdits BCE pourrait avoir lieu dans les conditions prévues au présent paragraphe.

Les BCE devraient, à peine de caducité, être exercées dans un délai de trois (3) mois après la perte, par chaque titulaire, de sa Qualité Continue d'Eligible (au sens du plan) pour la partie d'entre elles qu'il serait le cas échéant en droit d'exercer. Dans l'hypothèse du décès ou de l'Incapacité du Titulaire, ce délai serait porté à six (6) mois.

Dans l'hypothèse de la réalisation d'une Opération, les BCE exerçables devraient, à peine de caducité, avoir été exercés au plus tard immédiatement avant la réalisation de l'Opération, étant précisé que la Société aurait l'obligation d'informer les Titulaires de BCE de la réalisation de toute Opération dont ils n'auraient pas connaissance au moins quinze (15) jours à l'avance. [...].

Les BCE qui, le cas échéant, ne seraient pas encore exerçables à la date de la survenance de l'un quelconque des événements suscités (perte de la Qualité Continue d'Eligible, décès ou Incapacité, réalisation d'une Opération,) seraient automatiquement caducs et les délais mentionnés dans ces mêmes paragraphes n'auraient pas pour effet de prolonger, le cas échéant, leur durée de la validité au-delà de la période de cinq (5) années prévues ci-dessus.

Pour les BCE <sup>(12-13)</sup>, il était expressément prévu que le conseil d'administration puisse déroger à leur exercice accéléré.

Le conseil d'administration du 12 février 2016, usant de la faculté de dérogation, a décidé :

- que les titulaires de BCE <sup>(12-13)</sup> bénéficiant de cette dérogation expresse pourraient désormais exercer tout ou partie de leurs BCE <sup>(12-13)</sup> exerçables pour une période donnée, et non plus le nombre maximum de BCE <sup>(12-13)</sup> exerçables pour une période d'exercice donnée ;
- que les BCE <sup>(12-13)</sup> qui seraient ou deviendraient exerçables lors de la réalisation d'une Opération demeureraient exerçables après la réalisation de l'Opération, sans que cette dérogation ait pour effet de prolonger la durée de validité de ces BCE <sup>(12-13)</sup> au-delà de la période de cinq années à compter de leur attribution prévue à l'origine.

Au cours du premier semestre 2019, 5.500 BCE <sup>(12-13)</sup> ont été exercés.

## ✓ ACTIONS GRATUITES

Le conseil d'administration du 11 mars 2016 a procédé, sur autorisation de l'Assemblée Générale Mixte du même jour, à des attributions gratuites d'actions existantes ou à émettre de la Société au profit de certains salariés de la société.

Il a été attribué un montant total de 123.830 actions de la Société.

Les bénéficiaires pourront devenir propriétaires des actions à l'issue d'une période de deux ans courant à compter de la décision d'attribution.

Par autorisation donnée au conseil d'administration par l'Assemblée Générale Mixte en date du 11 mars 2016, les droits à acquisition devenant caducs pourront néanmoins être de nouveau attribués dans le cadre du plan d'attribution d'actions gratuites.

Au cours des exercices 2016, 2017 et 2018, les droits à l'acquisition de 14.000 actions gratuites sont devenus caducs en raison du départ de quatre salariés bénéficiaires.

D'autre part, le Conseil d'Administration du 3 octobre 2017 a procédé à l'attribution d'actions gratuites pour un montant total de 1 500 actions de la Société au bénéfice d'un salarié de la filiale Witbe Inc.

Par ailleurs, le conseil d'administration du 13 mars 2018 a constaté l'augmentation de capital d'un montant de 58.210 euros résultant de l'attribution définitive le 11 mars 2018 de 109.830 actions gratuites. Il a été prélevé sur le compte spécial de réserve indisponible la somme de 58.210 euros correspondant au montant nominal des 109.830 actions.

Le solde des actions pouvant être attribuées gratuitement en vertu de l'autorisation donnée par l'Assemblée Générale Mixte réunie le 11 mars 2016 s'élève au 30 juin 2019 à 38.670.

L'évolution des instruments dilutifs sur la période peut se synthétiser comme suit :

	BCE <sub>12-13</sub>	Actions gratuites	Total instruments dilutifs en cours de validité
<i>Attribution à l'origine</i>	164 500	125 330	289 830
<i>Exercés</i>	(110 902)		(110 902)
<i>Caducs</i>	(5 000)	(12 500)	(17 500)
<b>Nombre existant au 31/12/2017</b>	<b>48 598</b>	<b>112 830</b>	<b>161 428</b>
Attribués			-
Exercés	(16 000)	(109 830)	(125 830)
Echus			-
Caducs (suite départ salariés)		(1 500)	(1 500)
<b>Nombre existant au 31/12/2018</b>	<b>32 598</b>	<b>1 500</b>	<b>34 098</b>
Attribués			-
Exercés	(5 500)		(5 500)
Echus			-
Caducs (suite départ salariés)			-
<b>Nombre existant au 30/06/2019</b>	<b>27 098</b>	<b>1 500</b>	<b>28 598</b>

**NOTE 6 : PROVISIONS**

Les provisions ont évolué comme suit au cours de la période :

	31/12/2018	Dotations	Reprises (utilisées)	Reprises (non utilisées)	30/06/2019
Provision pour indemnités de fin de carrière	418	25	-	-	442
Provision pour impôts	-	-	-	-	-
Provision pour litige salarial	50	-	-	-	50
<b>PROVISIONS</b>	<b>468</b>	<b>25</b>	<b>-</b>	<b>-</b>	<b>492</b>

**NOTE 7 : DETTES FINANCIERES**

L'ensemble des dettes financières est contracté en euros.

L'évolution au cours de la période se présente comme suit :

	31/12/2018	Augmentation	Remboursement	Variation des cours de change	30/06/2019
Emprunts bancaires	2 227	-	(416)	-	1 811
<i>dont retraitement opérations de loc-financ.</i>	7	-	(5)	-	1
Assurances-prospection COFACE	1 300	-	(400)	-	900
Concours bancaires courants	1 423	-	(328)	2	1 098
Intérêts courus	8	-	-	-	8
<b>DETTES FINANCIERES</b>	<b>4 958</b>	<b>-</b>	<b>(1 144)</b>	<b>2</b>	<b>3 817</b>

L'échéancier des dettes financières au 30 juin 2019 se présente comme suit :

	30/06/2019	A 1 an au plus	A plus d'1 an et à 5 ans au plus
Emprunts bancaires	1 811	864	947
<i>dont retraitement opérations de loc-financ.</i>	1	1	-
Assurances-prospection COFACE	900	900	-
Concours bancaires courants	1 098	1 098	-
Intérêts courus	8	8	-
<b>DETTES FINANCIERES</b>	<b>3 817</b>	<b>2 869</b>	<b>947</b>

**NOTE 8 : DETTES**

Au 30 juin 2019, les dettes se décomposent comme suit :

	30/06/2019	31/12/2018
Fournisseurs et comptes rattachés	1 888	1 607
Dettes sociales	1 761	1 734
Dettes fiscales	2 043	1 905
Autres dettes	222	32
Produits constatés d'avance	5 269	5 251
<b>TOTAL</b>	<b>11 183</b>	<b>10 529</b>

Les produits constatés d'avance sont relatifs au CIR à hauteur de 3.563 milliers d'euros au 30 juin 2019 contre 3.474 milliers d'euros au 31 décembre 2018, et pour le solde principalement aux contrats de maintenance ou ventes de solution en mode SaaS.

Les dettes fiscales correspondent principalement à de la TVA.

**NOTE 9 : CHIFFRE D'AFFAIRES – INFORMATION SECTORIELLE**

La décomposition du chiffre d'affaires par nature de produits et par zone géographique s'analyse comme suit :

	2019 (6 mois)		2018 (6 mois)	
	K€	%	K€	%
Ventes de produits appliance	1 472	27%	3 706	42%
Ventes de produits software - licences	1 070	20%	1 801	20%
Ventes de produits software - cloud / ASP	263	5%	344	4%
Ventes d'autres produits	57	1%	64	1%
Ventes de prestations de services - maintenance et support	1 485	28%	1 562	18%
Ventes de prestations de services - professional services	946	18%	1 305	15%
Ventes d'autres services	95	2%	112	1%
<b>CHIFFRE D'AFFAIRES PAR NATURE</b>	<b>5 387</b>	<b>100%</b>	<b>8 893</b>	<b>100%</b>

	2019 (6 mois)		2018 (6 mois)	
	K€	%	K€	%
EMEA	3 248	60%	5 021	56%
<i>dont France</i>	1 677	31%	3 945	44%
Amérique	2 021	38%	3 774	42%
Asie	118	2%	98	1%
<b>CHIFFRE D'AFFAIRES PAR ZONE GEOGRAHIQUE</b>	<b>5 387</b>	<b>100%</b>	<b>8 893</b>	<b>100%</b>

Le groupe dispose de filiales dans chaque zone géographique si bien que la monnaie de facturation est celle de la zone concernée : l'euro pour l'Europe, le dollar américain et le dollar canadien pour l'Amérique pour l'essentiel. Le risque de change sur le résultat est ainsi limité dans la mesure où les coûts afférents aux revenus sont également engagés dans la monnaie de la zone géographique. Le risque de change sur les opérations intra-groupe est supporté par Witbe SA.

**NOTE 10 : AUTRES PRODUITS D'EXPLOITATION**

Les autres produits d'exploitation se décomposent comme suit :

	<b>2019</b> <i>(6 mois)</i>	<b>2018</b> <i>(6 mois)</i>
Production immobilisée	1 370	1 060
Subvention - CIR	673	588
Subvention d'exploitation - Autre	-	36
Gains de change	232	
Autres produits d'exploitation	6	0
<b>AUTRES PRODUITS D'EXPLOITATION</b>	<b>2 281</b>	<b>1 684</b>

La production immobilisée est relative aux frais de développement inscrits à l'actif du bilan.

**NOTE 11 : ACHATS CONSOMMES, AUTRES ACHATS ET CHARGES EXTERNES**

Les achats consommés ainsi que les autres achats et charges externes se décomposent comme suit :

	<b>2019</b> <i>(6 mois)</i>	<b>2018</b> <i>(6 mois)</i>
Achats de marchandises, études et variations de stocks	807	1 696
<b>ACHATS CONSOMMES</b>	<b>807</b>	<b>1 696</b>
Achats non stockés de matières et fournitures	76	66
Locations et charges locatives	476	460
Entretiens et réparations	37	43
Assurances	28	25
Honoraires	573	688
Publicité et marketing	221	228
Frais de mission, voyages et déplacements	910	1 369
Frais postaux et de télécommunication	33	89
Services bancaires	62	58
Divers	78	180
<b>AUTRES ACHATS ET CHARGES EXTERNES</b>	<b>2 496</b>	<b>3 206</b>

**NOTE 12 : DOTATIONS ET REPRISES AUX AMORTISSEMENTS, DEPRECIATIONS ET PROVISIONS**

Les dotations aux amortissements, dépréciations et provisions, nettes des reprises s'analysent comme suit sur la période :

	Dotations	Reprises
Dépréciations des clients	-	-
Dépréciations des stocks	-	-
Provisions	25	-
<b>Sous-Total</b>	<b>25</b>	<b>-</b>
Amortissements (incorporelles et corporelles)	1 180	
<b>TOTAL</b>	<b>1 205</b>	<b>-</b>
<i>dont exploitation</i>	<i>1 205</i>	<i>-</i>
<i>dont financier</i>	<i>-</i>	<i>-</i>
<i>dont exceptionnel</i>	<i>-</i>	<i>-</i>

**NOTE 13 : IMPOT SUR LES SOCIETES**

En l'absence d'impôts différés (voir la note 3) et compte tenu du reclassement du crédit d'impôt recherche dans les autres produits d'exploitation, la charge d'impôt au titre de la période correspond à des retenues à la source.

**NOTE 14 : RESULTAT PAR ACTION**

	2019 (6 mois)	2018 (6 mois)
Résultat net (en €)	(2 948 801)	(1 930 474)
Nombre moyen d'actions en circulation	4 079 704	4 016 989
Nombre moyen d'actions diluées	4 079 704	4 016 989
<b>Résultat net par action (en €)</b>	<b>(0,72)</b>	<b>(0,48)</b>
<b>Résultat net dilué par action (en €)</b>	<b>(0,72)</b>	<b>(0,48)</b>

## 5. AUTRES INFORMATIONS

### NOTE 15 : ENGAGEMENTS HORS BILAN

#### ▪ ENGAGEMENTS DONNES

Engagements donnés	30/06/2019	31/12/2018
<b>Engagements financiers</b>		
Créances cédées non échues	1 816	2 524
Nantissements, hypothèques et sûretés réelles	973	1 468
Avals, cautions et garanties données		
<b>Dettes garanties par des sûretés réelles</b>	-	-
<b>Autres engagements</b>		
Engagements de paiements futurs	2 976	3 413
<b>TOTAL</b>	<b>5 764</b>	<b>7 405</b>

Les créances cédées non échues correspondent aux créances cédées au factor et qui n'ont pas encore été payées par le client final.

Les nantissements s'analysent comme suit au 30 juin 2019 :

Emprunt soucrit auprès de	Nature de la sûreté réelle	Montant initial de cette garantie	Montant restant dû en capital
CIC	Nantissement du fonds de commerce WITBE	250	6
CIC	Nantissement du compte bancaire CIC	250	6
BNPPARIBAS	Nantissement du fonds de commerce WITBE	250	61
CDN	Nantissement du compte à terme CDN	2 000	900

Les engagements de paiements futurs se décomposent comme suit :

	Total	Paiements dus par période		
		A 1 an au plus	A plus d'1 an et à 5 ans au plus	A plus de 5 ans
Contrats de location immobilière simple	2 976	833	2 088	56

▪ **ENGAGEMENTS REÇUS**

Nom des personnes ayant donné leur caution	Montant initial de la caution	Montant restant dû de la caution
Bpifrance Financement	250	17
Bpifrance Régions	250	17
Fonds National de Garantie Renforcement Trésorerie	150	75
Fonds National de Garantie Prêt pour Innovation	165	116
Fonds Européen d'Investissement	275	193
		<b>416</b>

A la connaissance de la société, il n'existe pas d'autres engagements hors bilan significatifs selon les normes comptables en vigueur ou qui pourraient le devenir dans le futur.



## A propos de Witbe

Leader sur le marché de la Qualité d'Expérience (QoE), Witbe offre une approche unique pour superviser la qualité d'expérience délivrée aux utilisateurs finaux de tout service interactif (téléphonie, vidéo, Web), sur tout type d'appareil (PC, smartphone, STB) et via n'importe quel réseau (fixe, mobile, OTT).

Depuis sa création en 2000, Witbe n'a cessé de croître et compte désormais plus de 300 clients dans 50 pays différents. Diffuseurs, opérateurs, fournisseurs de contenu et développeurs d'applications, tous font confiance aux robots Witbe pour assurer la qualité d'expérience de leurs services.

Witbe est coté sur le marché Euronext Growth à Paris (ISIN : FR0013143872 - Mnémo : ALWIT) et possède des bureaux dans le monde entier, notamment à Paris, New York, San José, Denver, Montréal, Londres et Singapour.

Plus d'information sur [www.witbe.net](http://www.witbe.net)

### Contact Witbe

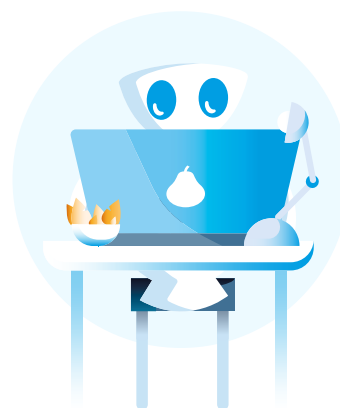
Marie-Véronique Lacaze - Présidente  
Mathieu Planche - Directeur général  
[investors@witbe.net](mailto:investors@witbe.net)

### Contact investisseurs

Mathieu Omnes  
Tél. : 01 53 67 36 92  
[momnes@actus.fr](mailto:momnes@actus.fr)

### Contact presse

Nicolas Bouchez  
Tél. : 01 53 67 36 74  
[nbouchez@actus.fr](mailto:nbouchez@actus.fr)



[www.witbe.net](http://www.witbe.net) |   
[investors@witbe.net](mailto:investors@witbe.net)

01 47 67 77 77 | 

Opéra E, les Collines de l'arche,   
56 Rue de la Demi Lune, 92800 Puteaux