



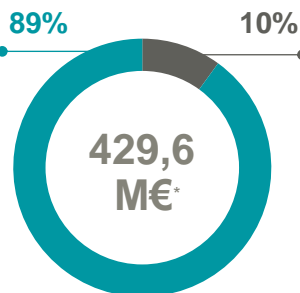
Oddo BHF Forum
9-10 janvier 2025

rochebobois SA

LA RÉFÉRENCE INTERNATIONALE DE L'AMEUBLEMENT HAUT DE GAMME

rochebobois
PARIS

- Positionnement **haut de gamme en France et luxe à l'international**
- Forte dimension internationale
- Ameublement haut de gamme avec une gamme très large contemporaine, design ou inspirée de classiques du XXème siècle



CA CONSOLIDÉ
ROCHE BOBOIS
EXERCICE 2023



- Positionnement **milieu de gamme**
- Une marque référente en France
- Large offre de canapés en cuir et en tissu



Une présence mondiale dans **54 pays** – **339 magasins** au 31 décembre 2024

*incl.1% de CA corporate

- Roche Bobois
- Cuir Center

rochebobois SA

EN QUELQUES MOTS ...

un positionnement haut de gamme “*French Art de Vivre*”

une **success story familiale** depuis 60 ans



une largeur de **gamme unique** (plus de 2 000 modèles)

un **réseau de distribution mixte** et complémentaire

un **modèle Fabless** d'éditeur de mobilier **100% made in Europe***

44% des points de ventes sont intégrés et 56% sont franchisés au 31 décembre 2024. Sur la marque Roche Bobois, 65% du volume d'affaires est réalisé par les magasins en propre.**

* Sauf Cuir Center (49% Europe - 51% Asie)

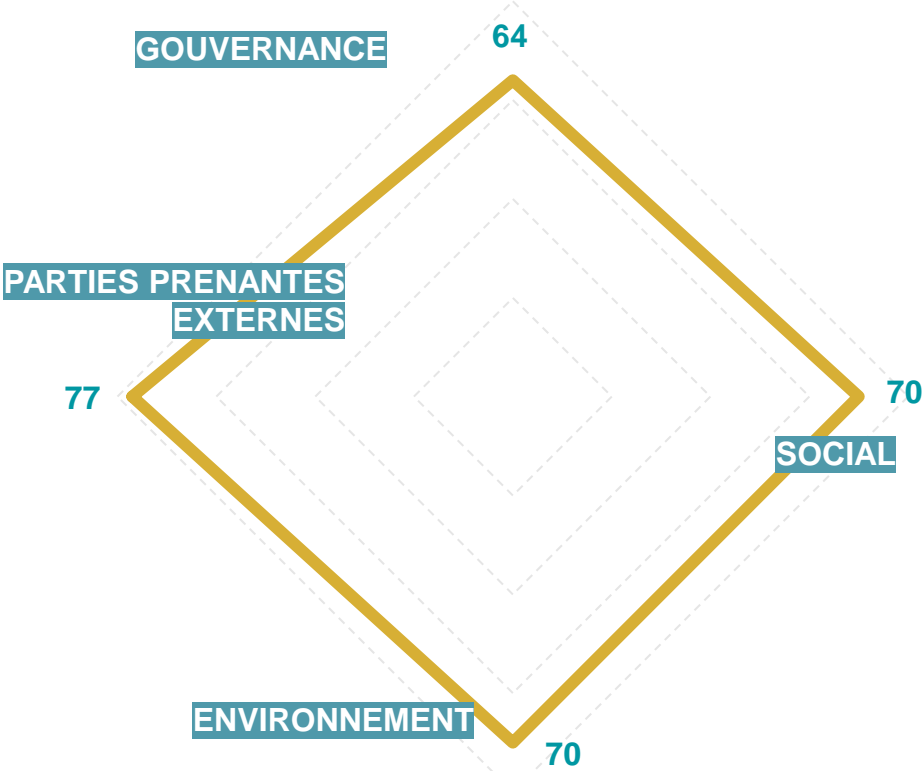
**Données 30 juin 2024



Engagements RSE

rochebobois SA

NOTATION EXTRA FINANCIÈRE



EthiFinance
69 / 100
Note globale

+3 points
vs. EthiFinance ESG
Ratings 2023

Sources : Rapport de maturité ESG - EthiFinance ESG Ratings 2024 sur l'exercice 2023

FRENCH ART DE VIVRE DURABLE



Clients

- Satisfaction clients au meilleur standard avec un NPS (Net Promoter Score*) agrégé **>61**
- Haut degré de personnalisation des produits afin de s'adapter à tous les goûts et à tous les intérieurs
- Forte audience avec **20,6 millions** de visites uniques sur nos sites internet
- Expérience client toujours plus digitalisée et omnicanale



Partenaires / Fournisseurs

- Fournisseurs Roche Bobois **100% européens**
- **100%** des fournisseurs signataires de la charte éthique du Groupe
- **180** audits diligentés sur les matières premières

Environnement



- **75,7%** des nouveaux produits Roche Bobois éco-conçus avec un objectif de 100% d'ici 2025
- **40,5%** des nouveaux produits avec du bois certifié FSC ou PEFC en 2023
- **23%** d'énergie d'origine renouvelable (+4,6 points par rapport à 2022), en voie de généralisation
- Augmentation continue de la réparabilité et de la durée de vie de nos produits

NOTRE STRATÉGIE DE DÉVELOPPEMENT DURABLE

Les 10 enjeux de Développement Durable les plus prioritaires sous 3 piliers stratégiques

Miser sur notre Capital Humain

1. Intégration du Développement Durable dans la stratégie et la culture de l'entreprise
2. Santé, sécurité et bien-être au travail
3. Développement des compétences et gestion des carrières

Développer des nouvelles générations de produits responsables

4. Eco-conception des produits
5. Approvisionnement et achats responsables
6. Qualité des produits et des services
7. Innovation sur le modèle économique

Améliorer l'impact environnemental de notre distribution

8. Infrastructure, logistique et transports responsables
9. Impact sur le bien-être animal et la biodiversité
10. Gestion des déchets



Faits marquants 2024

rochebobois SA

SIGNATURE DE LA PRISE DE PARTICIPATION MAJORITAIRE DU FRANCHISÉ EN CHINE



Suite à la lettre d'intention signée en avril 2024, Roche Bobois SA a finalisé début juillet la prise de participation majoritaire de 51% de la société Shanghai Rock Castle Furniture, franchisé historique de la marque Roche Bobois, qui opère en direct 3 magasins (1 à Pékin et 2 à Shanghai) et gère 25 magasins en sous-franchise dans différentes villes de taille moyenne.

Cette prise de participation contribuera prorata temporis au chiffre d'affaires consolidé 2024 à hauteur de 9 M€ et à l'EBITDA de l'exercice à hauteur de 3 M€.

Cette opération capitalistique permet de consolider dans les comptes du Groupe le chiffre d'affaires de 3 nouveaux magasins en propre ainsi qu'une activité complémentaire de sous-franchise / trading particulièrement relative à l'EBITDA.

AVRIL 2024

**NOUVELLE COLLABORATION AVEC L'ARTISTE ET
DESIGNER JIANG QIONG ER**

À l'occasion de la Milan Design Week 2024, Roche Bobois a présenté sa nouvelle collaboration avec l'artiste et designer franco-chinoise Jiang Qiong Er.

En baptisant cette collection "Bamboo Mood", la créatrice a souhaité tisser une métaphore autour du bambou, symbole puissant de valeurs essentielles dans la culture chinoise : il y représente notamment l'intégrité, la souplesse, la simplicité et l'harmonie.

La collection a été dévoilée en avant-première dans le showroom de Roche Bobois à Milan, au cœur du Durini Design District, avant son lancement mondial à l'automne 2024.

Milano
Design
District

RACHAT DE DEUX MAGASINS FRANCHISÉS AU CANADA



Roche Bobois Calgary, Canada



Roche Bobois Vancouver, Canada

Le Groupe a procédé au rachat de ses magasins franchisés de Vancouver et Calgary. Ces magasins ont représenté un volume d'affaires de 3,5 M€ en 2023 et vont contribuer, à nouveau, à renforcer la présence du Groupe en Amérique du Nord, premier marché en chiffre d'affaires et en rentabilité.

Cette opération est effective depuis fin juin.

Avec cette nouvelle opération, Roche Bobois SA continue à accélérer sur sa stratégie d'intégration ciblée sur des marchés stratégiques, créateur de valeur pour le Groupe tant du point de vue des volumes attendus que de la rentabilité.

JUIN 2024

**OUVERTURE D'UN DEUXIEME MAGASIN À
TORONTO, CANADA (EN PROPRE)**

Roche Bobois a ouvert un deuxième magasin à Toronto, dans le quartier du Castlefield Design District.

Ce magasin de 450 m² est situé dans une zone incontournable pour les décorateurs d'intérieur, aux côtés d'autres marques de mobilier de luxe.



AVRIL 2024

RACHAT DU MAGASIN FRANCHISÉ CUIR CENTER ROUEN

Le magasin Cuir Center de Rouen, d'une surface de 1200 m², est situé dans la zone commerciale de Barentin en face du magasin Roche Bobois.

Il a représenté un volume d'affaires de 1,8 M€ en 2023, ce qui en fait le 1^{er} magasin Cuir Center de la zone Grand Ouest.

Ce rachat est effectif depuis le 1^{er} avril 2024.



DÉCEMBRE 2024

OUVERTURE A ROYAL MOUNT, CANADA (EN PROPRE)

Roche Bobois a inauguré un nouveau magasin à Royal Mount, dans la proche banlieue de Montréal. Situé à l'intersection des principaux axes de transport de Montréal, Royal Mount est un projet urbain contemporain, une destination commerciale centrée sur le luxe.

D'une superficie d'environ 583 m² ce nouveau magasin présente les derniers codes du concept de la marque avec l'utilisation de matières naturelles tant minérales que végétales (céramiques, bois et mur végétal).

Cette ouverture porte à 3 le nombre de magasins détenus en propre par la marque à Montréal, sur un total de 8 magasins au Canada.



EXEMPLES D'ÉVÉNEMENTS ARTISTIQUES ET CULTURELS

Joanna Vasconcelos, New York



Design Shanghai



Art Paris 2024



Partenariat AS Monaco



Ce type d'événements permet au Groupe d'exprimer sa vision du « *French Art de Vivre* »



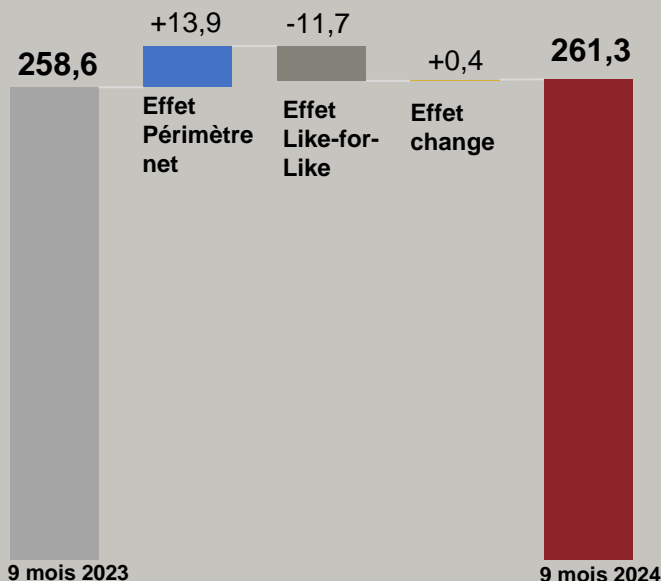
Eléments financiers 9 mois 2024

rochebobois SA

VOLUME D'AFFAIRES 9 MOIS 2024

PÉRIMÈTRE DES MAGASINS EN PROPRE

En M€



Chiffres IFRS non audités
Définitions volume d'affaires, périmètre net et Like for Like en annexe.

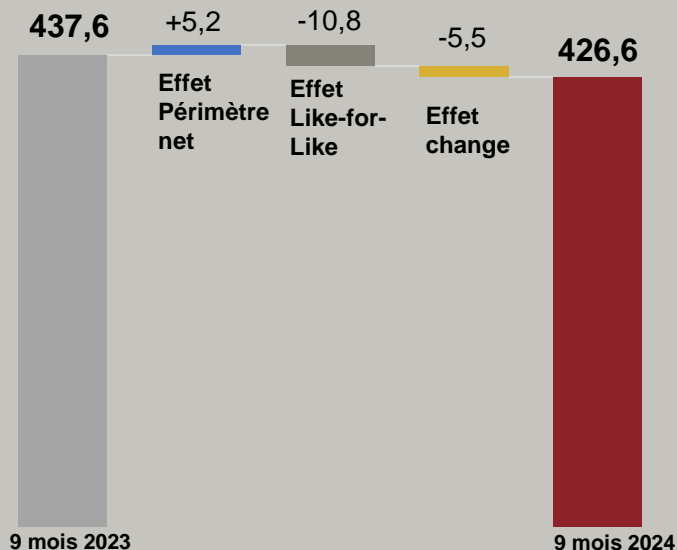
- Au 3^{ème} trimestre 2024, malgré un contexte économique global qui reste morose, le volume d'affaires des magasins en propre est de très bon niveau à 78,5 M€, +3,4% par rapport à la même période l'an dernier. Ceci est le résultat d'un excellent mois de septembre sur toutes les zones géographiques, et ce y compris Cuir Center (+12,4% de croissance sur ce seul mois), et des premiers effets de l'intégration des magasins en Chine et au Canada.
- La zone États-Unis/Canada tire la croissance du volume d'affaires des magasins en propre au 3^{ème} trimestre 2024 (+6,6%) tandis que la France reste stable par rapport au 3^{ème} trimestre 2023.
- Les prises de commandes des 3 magasins en Chine (Pékin et Shanghai) contribuent pour +1,1 M€.

Au terme de ces 9 mois d'exercice, le volume d'affaires des magasins en propre ressort à 261,3 M€, en légère croissance de +1,0% par rapport à fin septembre 2023.

VOLUME D'AFFAIRES 9 MOIS 2024

PÉRIMÈTRE DES FRANCHISES ET MAGASINS EN PROPRE

En M€



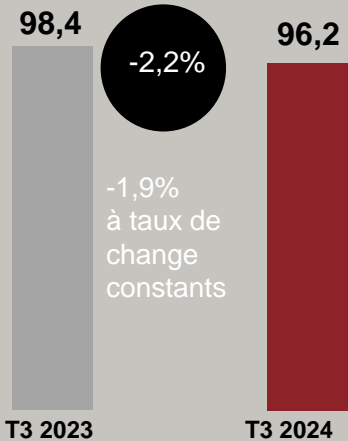
- Au 3^{ème} trimestre 2024, le volume d'affaires global, toutes enseignes confondues et y compris les franchisés, est stable à 126,7 M€ (+0,1%).
- A fin septembre 2024, le volume d'affaires global (toutes enseignes confondues, y compris les franchisés) s'élève à 426,6 M€, en léger repli de -2,5% à changes courants (-1,3% à changes constants).

Chiffres IFRS non audités
Définitions volume d'affaires, périmètre net et Like for Like en annexe.

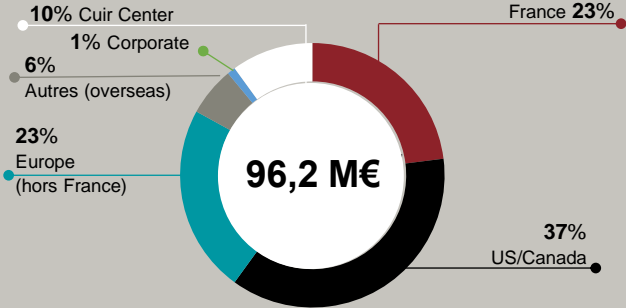
CHIFFRE D'AFFAIRES DU 3^{ÈME} TRIMESTRE

Chiffre d'affaires T3 2024

en M€



Répartition géographique du CA T3 2024 (en %)



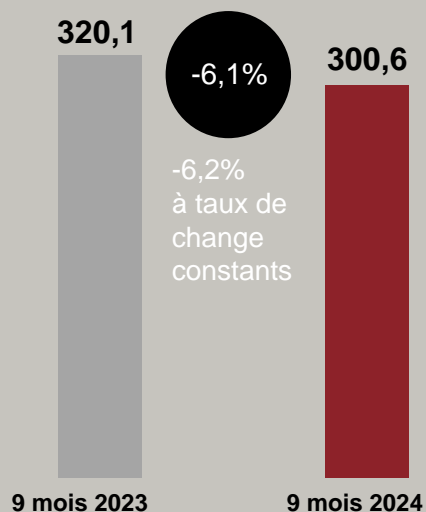
Le chiffre d'affaires du 3^{ème} trimestre 2024 ressort à 96,2 M€, en léger repli de -2,2% à changes courants par rapport au 3^{ème} trimestre 2023 (-1,9% à changes constants), avec une amélioration constante de la tendance depuis le début d'année.

Chiffres IFRS non audités

CHIFFRE D'AFFAIRES 9 MOIS

Chiffre d'affaires 9 mois

en M€



Chiffres IFRS non audités

Tableau de passage 9 mois (en M€)

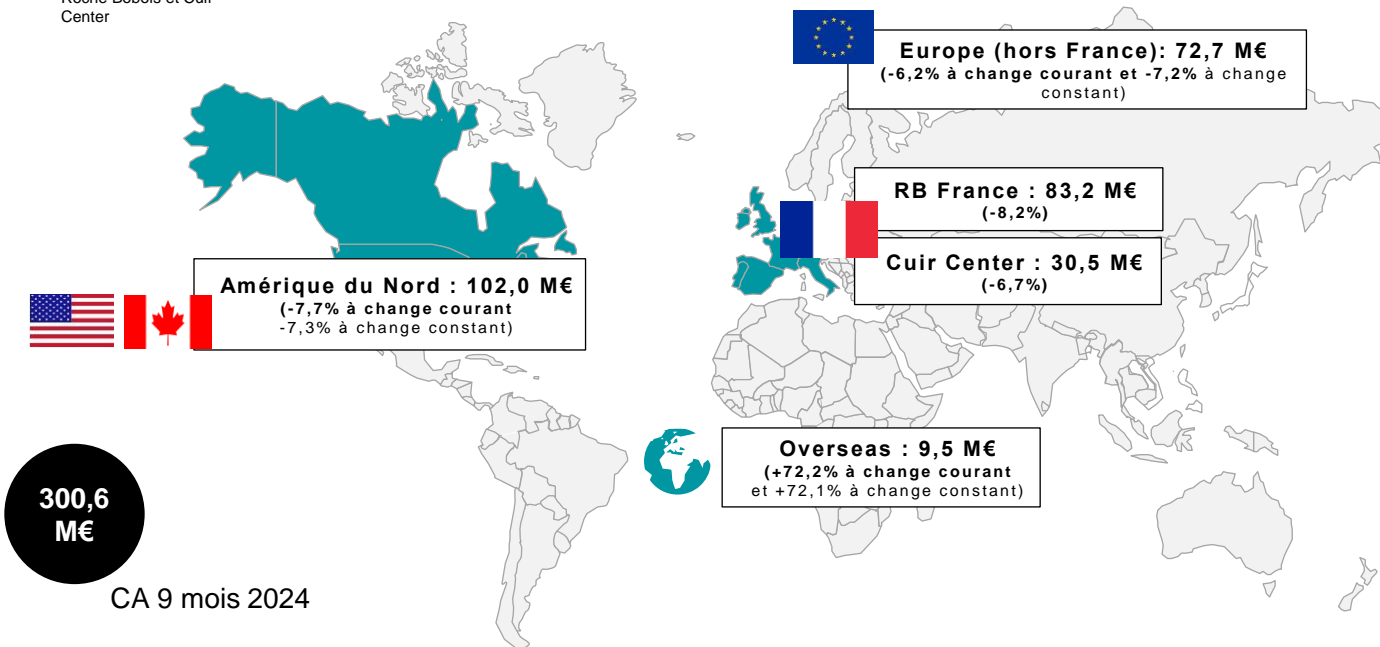
Volume d'affaires 9 mois 2024	426,6
Volume d'affaires franchisés	-165,3
Activité d'intermédiaire logistique Chine	+1,7
Impact du rythme des commandes et des livraisons	+5,2
Redevances	7,8
Autres services rendus	24,7
Chiffre d'affaires 9 mois 2024 consolidé	300,6

Au terme de ces neuf premiers mois d'exercice, Roche Bobois publie un chiffre d'affaires de 300,6 M€, en repli de -6,1% à changes courants (-6,2% à changes constants).

RÉPARTITION GÉOGRAPHIQUE DU CHIFFRE D'AFFAIRES 9 MOIS

■ Magasins intégrés

Roche Bobois et Cuir
Center



Cette présentation ne tient pas compte de 2,7 M€ de CA Corporate (versus 3,1 M€ au 9 mois 2023)
Données non auditées

GUIDANCE FINANCIÈRE 2024

- Roche Bobois anticipe un retour à la croissance au 4^{ème} trimestre.
- Le Groupe disposait d'un portefeuille de commandes global de 139 M€ (en intégrant la Chine) à fin septembre 2024 et vise un chiffre d'affaires annuel de l'ordre de 418 M€ en 2024 et un EBITDA en repli de l'ordre de 15 à 20% par rapport à 2023, avec toutefois un second semestre plus profitable que le premier.



Rappel des éléments financiers S1 2024

rochebobois SA

CHIFFRES CLÉS DU 1^{ER} SEMESTRE 2024

chiffres clés S1 2024

299,8 M€
(-3,6% à changes courants)
VOLUME D'AFFAIRES*
TOTAL

182,8 M€
(stable vs 30/06/2023)
VOLUME D'AFFAIRES*
MAGASINS EN PROPRE

204,4 M€
(-7,8% à changes courants et
-8,0% à changes constants)
CA CONSOLIDÉ

137,5 M€
PORTEFEUILLE DE
COMMANDES
restant à livrer au 30/06/2024

36,6 M€
(-26,6% à changes courants
et constants)
EBITDA COURANT
CONSOLIDÉ

17,9%
MARGE D'EBITDA
COURANT
CONSOLIDÉ**
(-4,6pts vs S1 2023)

65,5 M€
(vs. 65,6 M€ au 31/12/2023)
TRÉSORERIE BRUTE

25,8 M€
(vs. 30,6 M€ au 31/12/23)
TRÉSORERIE NETTE
POSITIVE***

*Prises de commandes S1 2024 HT du réseau de magasins intégrés et des franchisés sur les deux marques

**EBITDA courant après retraitement des ouvertures de magasins et des paiements en actions (AGA)

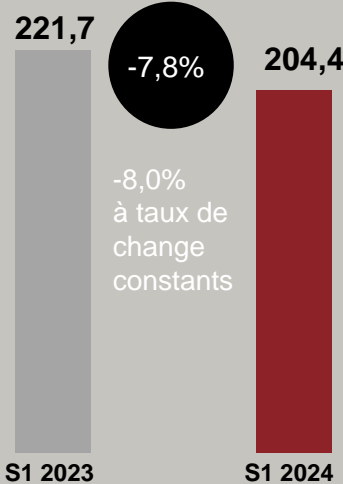
*** Trésorerie disponible – dettes financières courantes et non courantes (hors dettes locatives IFRS16)

Données IFRS – les procédures d'examen limité ont été effectuées

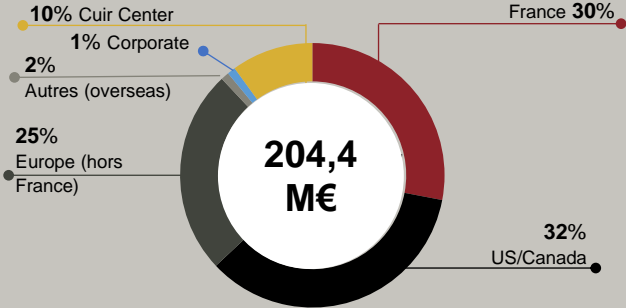
CHIFFRE D'AFFAIRES S1 2024

Chiffre d'affaires S1 2024

en M€



Répartition géographique du CA S1 2024 (en %)



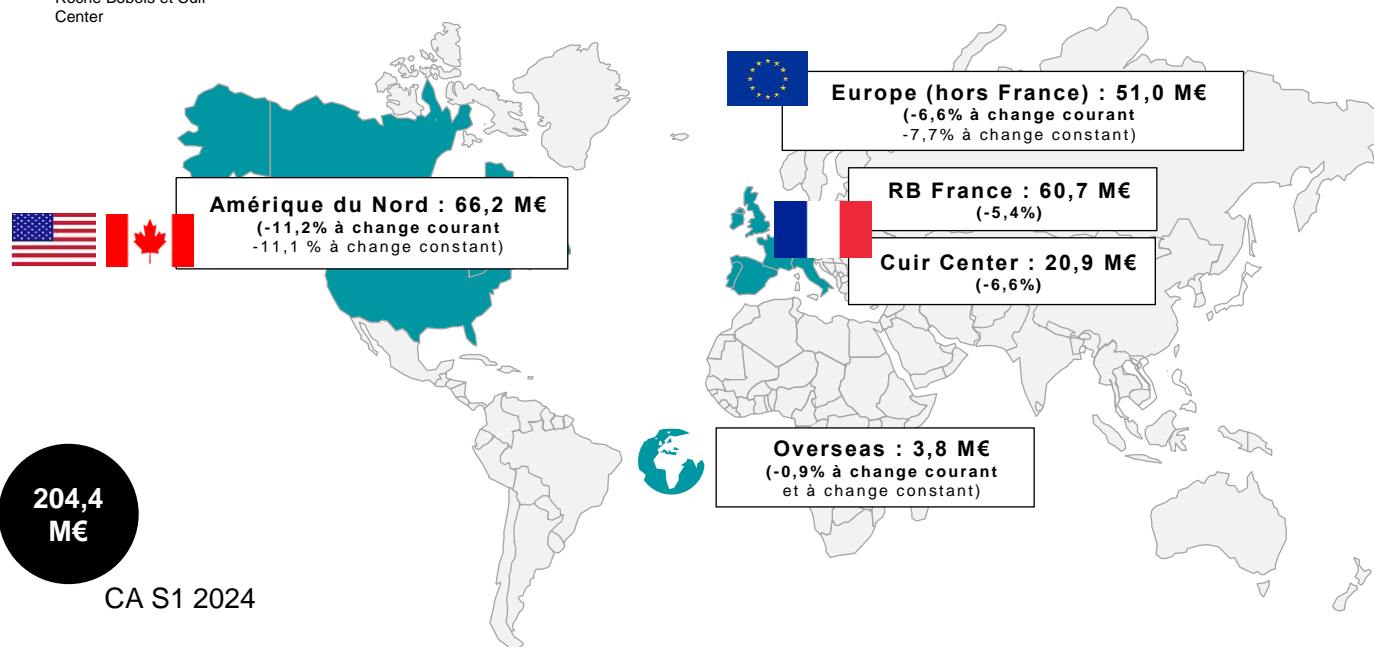
Roche Bobois publie un chiffre d'affaires de 204,4 M€ au 1^{er} semestre 2024, en repli de -7,8%, en ligne avec ce qui avait été annoncé, avec une amélioration au 2^{ème} trimestre par rapport au 1^{er} trimestre. Il est impacté par un décalage de livraisons de 5 M€ au second semestre

Données IFRS – Les procédures d'examen limité ont été effectuées

RÉPARTITION GÉOGRAPHIQUE DU CHIFFRE D'AFFAIRES S1 2024

■ Magasins intégrés

Roche Bobois et Cuir
Center



Roche Bobois UK et Roche Bobois Other Europe sont dorénavant regroupés au sein d'un même secteur intitulé Roche Bobois Europe (Hors France). Cette présentation ne tient pas compte de 1,9 M€ de CA Corporate (versus 2,3 M€ au S1 2023)

Données IFRS – les procédures d'examen limité ont été effectuées

COMPTE DE RÉSULTAT

ÉVOLUTION DE LA MARGE BRUTE

Marge des Ventes des magasins en propre (en M€)

Montants en M€	S1 2023	S1 2024
Ventes de marchandises	198,6	183,1
Achats consommés	-78,5	-72,6
Marge Brute en valeur	120,2	110,5
Marge brute en % des ventes	60,5%	60,4%

- Le taux de marge brute ressort quasi stable à 60,4% contre 60,5% au S1 2023, témoignant de la capacité du Groupe à maintenir ses marges.

Données IFRS – les procédures d'examen limité ont été effectuées.

COMPTE DE RÉSULTAT

BONNE MAITRISE DES CHARGES OPÉRATIONNELLES

Charges externes (en M€)

en M€	S1 2023	S1 2024	Var. S1 2024/ S1 2023 (en %)
Publicité, relations publiques	18,3	17,2	-6,3%
Locations et charges locatives	3,0	3,1	+1,4%
Transports de biens (principalement coût de livraisons aux clients)	7,8	7,4	-5,9%
Autres (honoraires, sous-traitances, entretiens, frais d'ouvertures etc.)	21,0	22,8	+8,3%
Total charges externes	50,2	50,4	+0,3%

Charges de personnel (en M€)

en M€	S1 2023	S1 2024	Var. S1 2023/ S1 2024 (en %)
Rémunération du personnel	32,0	33,4	+4,2%
Charges sociales	9,3	9,9	+6,0%
Paiements en actions (AGA)	1,4	0,6	-58,3%
Total charges de personnel	42,8	43,9	+2,5%

Données IFRS – les procédures d'examen limité ont été effectuées

○ Malgré l'augmentation du périmètre, très bonne maîtrise des charges courantes grâce notamment à la révision des dépenses de publicité et dans une moindre mesure, la baisse des coûts de transport.

○ Les charges de personnel évoluent faiblement (+2,5%). A noter un effet périmètre en France hors Corporate de 1,4 M€. La hausse des coûts liée est quasiment compensée par l'expiration des périodes d'acquisitions de trois plans d'AGA initiés en 2019 et 2020. A noter que les effectifs sont de 1 099 au 30/06/24 (vs. 1 058 au 30/06/2023)

COMPTE DE RÉSULTAT

ANALYSE DE L'EBITDA COURANT PAR ZONE

EBITDA (en K€)	30/06/2023	30/06/2024	Var. %
Roche Bobois France	14 105	11 590	-17,8%
Roche Bobois USA/Canada	19 470	14 717	-24,4%
Roche Bobois Europe (hors France)	12 165	9 389	-22,8%
Roche Bobois Others (overseas)	2 489	1 716	-31,0%
Cuir center (France)	5 585	3 622	-35,1%
Corporate	-3 898	-4 416	+13,3%
Total	49 916	36 618	-26,6%

- L'EBITDA courant ressort à 36,6 M€. La marge d'EBITDA est de 17,9% vs 22,5% en 2023.
- Roche Bobois France et Roche Bobois USA/Canada représentent plus de 2/3 de l'EBITDA total (respectivement 31,7% et 40,2%).

Données IFRS – les procédures d'examen limité ont été effectuées

PASSAGE DU ROC À L'EBITDA

Tableau détaillé de réconciliation EBITDA au ROC

en M€	30/06/2023	30/06/2024
Résultat opérationnel courant	28,2	12,7
Frais d'ouverture magasins	0,1	0,8
Dotations aux amortissements et dépréciation des immobilisations	20,2	22,6
Paiements en actions y compris forfait social (AGA)	1,4	0,6
EBITDA courant	49,9	36,6

L'EBITDA ressort à 36,6 M€ au 30 juin 2024, à comparer à 49,9 M€ au 30 juin 2023. En valeur absolue, l'évolution de l'EBITDA est de -13,3 M€, correspondant principalement l'impact de la diminution du chiffre d'affaires et des COGS pour -11,3 M€.

L'EBITDA courant est calculé à partir du ROC duquel sont retraités les frais d'ouvertures de magasins, les paiements en actions et les dotations aux amortissements et provisions.

Données IFRS – les procédures d'examen limité ont été effectuées

COMPTE DE RÉSULTAT DU ROC AU RÉSULTAT NET

en M€	30/06/2023	30/06/2024
Résultat opérationnel courant	28,2	12,7
Autres produits & charges opérationnelles non courantes	-	-
Résultat opérationnel	28,2	12,7
Résultat financier	-1,9	-2,2
Impôts	-6,7	-2,4
Résultat net part du Groupe	19,5	8,1

- Le résultat financier s'établit à -2,2 M€ contre -1,9 M€ au S1 2023 compte tenu en particulier de la hausse des charges d'intérêts liées à l'application de la norme IFRS 16.

Données IFRS – les procédures d'examen limité ont été effectuées

COMPTE DE RÉSULTAT

COMPTE DE RÉSULTAT (MONTANTS EN K€)	30/06/2023	30/06/2024
Ventes de marchandises	198 647	183 142
Redevances	6 175	5 482
Autres services vendus	16 856	15 823
Chiffre d'affaires	221 678	204 447
Achats consommés	(78 481)	(72 593)
Charges externes	(50 194)	(50 350)
Charges de personnel	(42 800)	(43 882)
Impôts et taxes	(2 522)	(2 759)
Dotations aux provisions nettes des reprises	219	72
Autres produits et charges opérationnels courants	311	266
Dotations aux amortissements	(20 160)	(22 554)
Quote-part des résultats des sociétés mise en équivalence	10	-
Résultat opérationnel courant	28 218	12 697
Autres charges et produits opérationnels non courants		
Résultat opérationnel	28 218	12 697
Coût de l'endettement financier net	(1 863)	(2 519)
Autre produits et charges financières	(57)	335
Résultat avant impôt	26 298	10 513
Impôts sur le résultat	(6 729)	(2 387)
Résultat net total	19 569	8 126
Dont part du Groupe	19 500	8 128
Dont part des Intérêts non contrôlés	69	(2)

Données IFRS – les procédures d'examen limité ont été effectuées

BILAN S1 2024

Roche Bobois S.A.		
Etat de situation financière (en M€)	31/12/2023	30/06/2024
Actif		
Goodwill	28,6	32,6
Autres immobilisations incorporelles	0,3	0,3
Immobilisations corporelles	53,7	53,0
Droits d'utilisation liées aux obligations locatives	163,9	171,1
Autres actifs financiers non courants	5,6	5,6
Impôts différés actifs	6,8	7,1
Total actifs non courants	258,8	269,7
Stocks	93,6	100,1
Clients	17,4	20,4
Autres créances courantes	13,3	15,6
Actif d'impôt exigible	2,3	3,7
Trésorerie et équivalents de trésorerie	65,6	65,5
Total actifs courants	192,1	205,2
Total Actif	451,0	474,9

- Les actifs courants augmentent de +13,1 M€ avec la hausse des stocks (+6,3 M€), des clients (+3 M€) et des autres créances (+2,2 M€).
- Une trésorerie brute toujours solide de 65,5 M€, stable par rapport au 31/12/23 (à noter que le solde des dividendes 2023 (12,5 M€) a été versé en juillet, comme l'année précédente).

Données IFRS – les procédures d'examen limité ont été effectuées

BILAN S1 2024

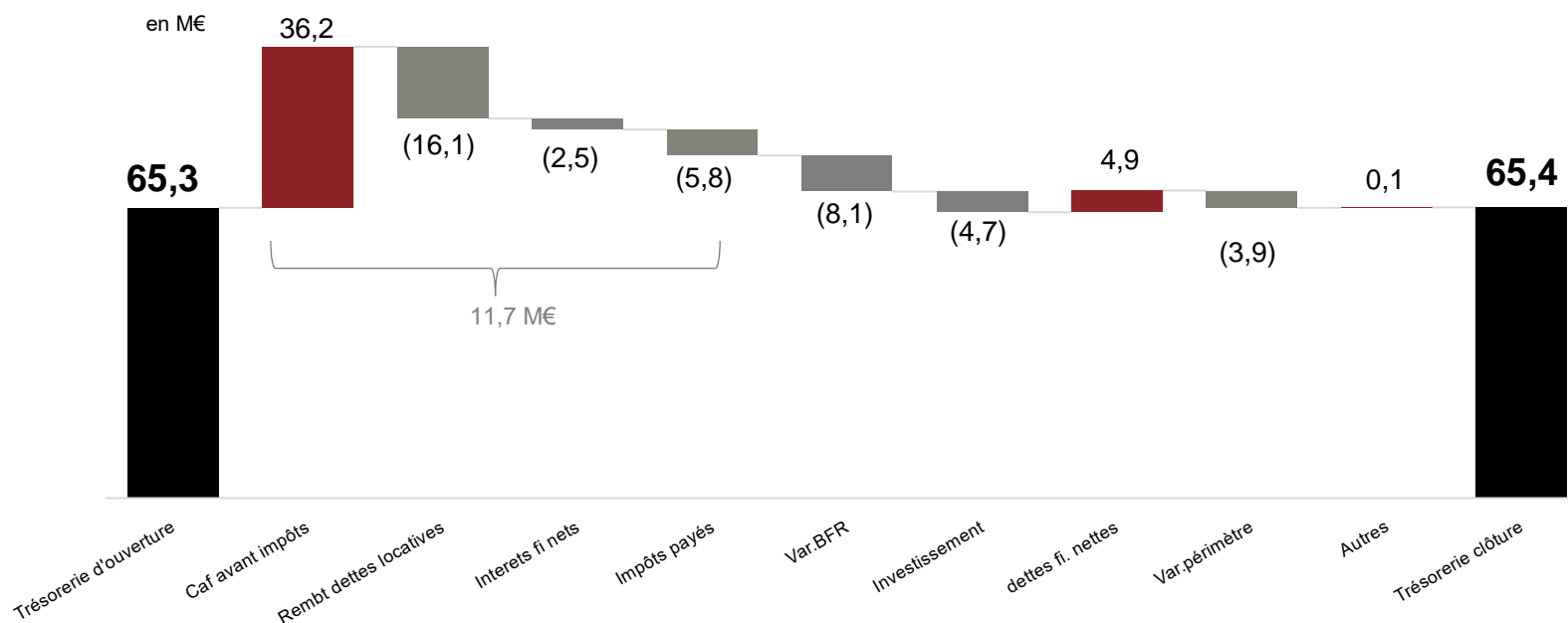
Passif et capitaux propres	31/12/2023	30/06/2024
Capitaux propres	104,8	100,4
Passifs non courants		
Dettes financières non courantes	6,9	6,8
Dettes liées aux obligations locatives non courantes	139,3	143,9
Provisions non courantes	4,5	4,0
Impôts différés passifs	0,4	0,2
Passifs non courants	151,1	154,9
Passifs courants		
Dettes financières courantes	28,1	32,9
Dettes liées aux obligations locatives courantes	31,0	34,5
Avances et acomptes clients reçus	78,2	80,0
Dettes fournisseurs et autres dettes courantes	52,4	56,0
Passifs d'impôts courants	2,1	0,7
Autres passifs courants	3,3	15,6
Passifs courants	195,1	219,6
Total Passif et capitaux propres	451,0	474,9

La trésorerie nette (hors dettes locatives IFRS 16) ressort à 25,8 M€.

Données IFRS – les procédures d'examen limité ont été effectuées

- Les dettes financières brutes (hors IFRS16) s'élèvent à 39,7 M€ (vs. 35 M€ au 31/12/23)
- Les dettes locatives, exclusivement liées à l'application de la norme comptable IFRS16, s'élèvent à 178,4 M€ (vs. 170,3 M€ au 31/12/23)
- L'augmentation des autres passifs courants correspond au montant des dividendes à payer en juillet 2024

GÉNÉRATION DE CASH S1 2024



La trésorerie brute ressort à 65,4 M€, stable par rapport au 31 décembre 2023. A noter que sur l'exercice 2023, le Groupe avait procédé à un niveau très élevé d'investissements, ce niveau est plus normatif sur ce 1^{er} semestre. Pour mémoire, les sommes qui correspondent à la prise de participation en Chine seront décaissées au S2 2024.



Stratégie & perspectives

rochebobois SA

UNE STRATÉGIE TOUJOURS OFFENSIVE SUR LA ZONE US/CANADA

La zone US/Canada : 1^{er} marché du Groupe

44

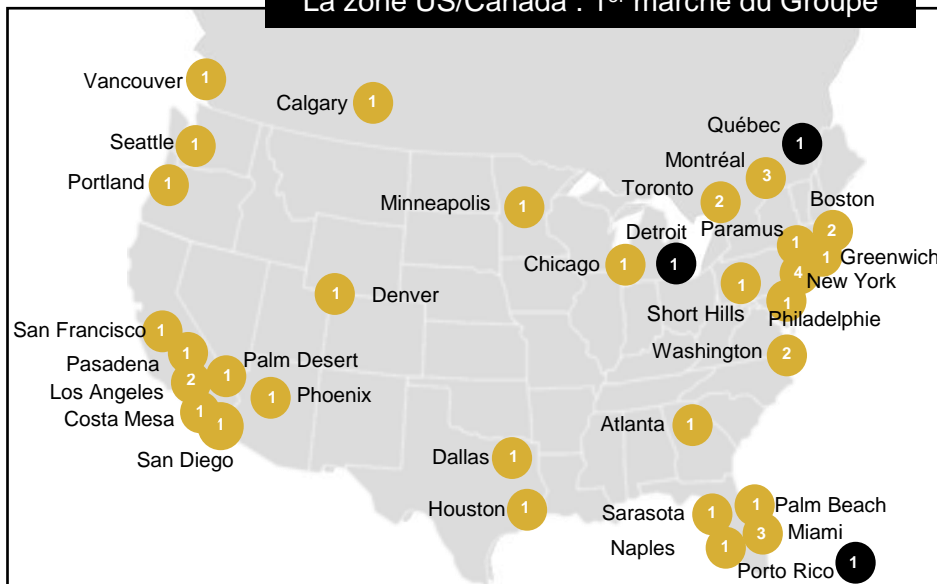
magasins aux US et Canada dont 41 en propre

1^{er}

marché international en chiffre d'affaires - 32% CA S1 2024

1^{er}

contributeur à l'EBITDA courant du Groupe au S1 2024

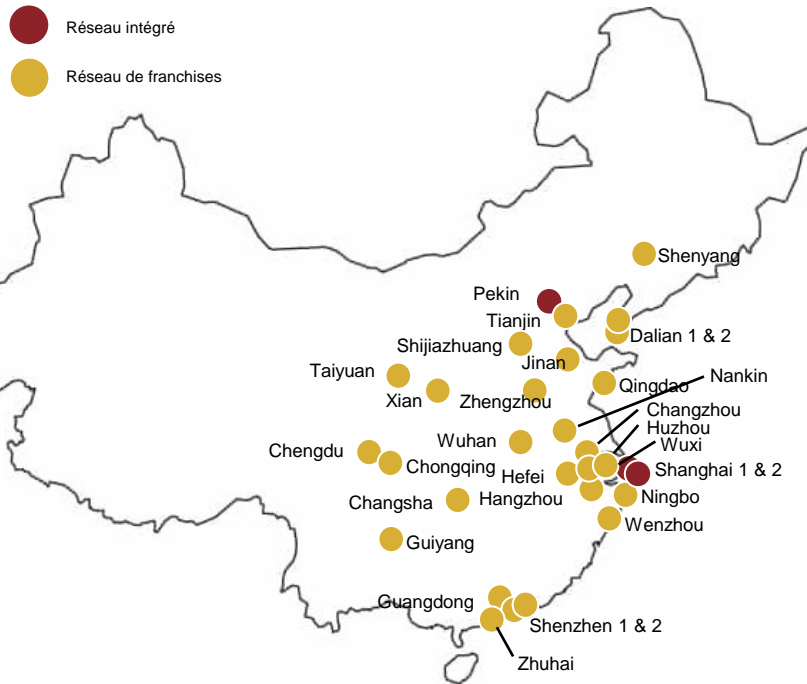


Périmètre au 31 décembre 2024

MAGASIN EN PROPRE

MAGASIN EN FRANCHISE

UN DÉPLOIEMENT EN PROPRE EN CHINE POUR EXPLOITER LE POTENTIEL DU MARCHÉ ASIATIQUE



Roche Bobois SA a intégré depuis début juillet au prorata de sa participation (51%) 3 magasins en propre (1 à Pékin et 2 à Shanghai). Shanghai Rock Castle Furniture opère également 25 magasins en sous-franchise dans différentes villes de taille moyenne.

Au global, le Groupe anticipe en année pleine une contribution additionnelle de l'ordre de 19 M€ de chiffre d'affaires consolidé et de 6 M€ d'EBITDA

Roche Bobois a également signé simultanément un accord permettant une montée progressive au capital, ce qui lui donne la capacité, à moyen terme, de détenir 100% de Shanghai Rock Castle Furniture.

Roche Bobois SA démontre sa volonté de s'implanter durablement dans la région pour **consolider la position de la marque Roche Bobois sur le marché chinois et stimuler la croissance du Groupe à moyen / long terme dans ce pays à fort potentiel.**

NOS DÉVELOPPEMENTS EN 2024



Canada

Rachat de Calgary et Vancouver



Canada

1 magasin en propre à Montréal-Royal Mount



Canada

1 magasin en propre à Toronto



FRANCE

1 magasin Cuir Center (Rouen)

MAGASIN EN PROPRE

Ouverture de 6 franchises (San Jose (Costa Rica), Kuala Lumpur (Malaisie), Shijiazhuang, Taiyuan et Wenzhou et Changsha (Chine).



CHINE

Intégration de 3 magasins en propre à Pékin et Shanghai

Périmètre 31 décembre 2024

rochebobois SA

MERCI POUR VOTRE ATTENTION



Annexes

rochebobois SA

GLOSSAIRE

Volume d'affaires : Prises de commandes HT du réseau de magasins intégrés et des franchisés sur les deux marques.

Périmètre net : Périmètre retraité des fermetures.

Like-for-Like : La croissance des ventes à périmètre comparable correspond aux ventes réalisées en magasins entre un exercice (n) et l'exercice précédent comparable (n-1), à l'exclusion des magasins ouverts ou fermés au cours des deux périodes comparées. Les ventes attribuables aux magasins qui ont fermé temporairement pour travaux pendant l'une ou l'autre des périodes comparées sont incluses.

Chiffre d'affaires : Le chiffre d'affaires de la Société provient de la vente de marchandises en magasin, de redevances de franchise, de commissions payées par les fabricants et de prestations de services (services de transport (livraisons aux clients) et de prestations logistiques).

Corporate : intègre le chiffre d'affaires facturé aux fournisseurs au titre des frais de représentation de la holding animatrice ainsi que les coûts administratifs centraux (Finance, RH, Marketing...) principalement généré par Roche Bobois SA.

EBITDA courant : « earnings before interest, taxes, depreciation, and amortization », est le bénéfice avant intérêts, impôts, dépréciation et amortissement. Il désigne le bénéfice avant impôt du Groupe avant que n'y soient soustraits les intérêts, les dotations aux amortissements et les dépréciations des immobilisations (mais après dépréciation des stocks et créances clients), les frais d'ouverture de magasins. Il met en évidence le profit généré par l'activité indépendamment des conditions de son financement, des contraintes fiscales et du renouvellement de l'outil d'exploitation. Les dépenses non récurrentes (éléments inhabituels, anormaux et peu fréquents) sont exclues.

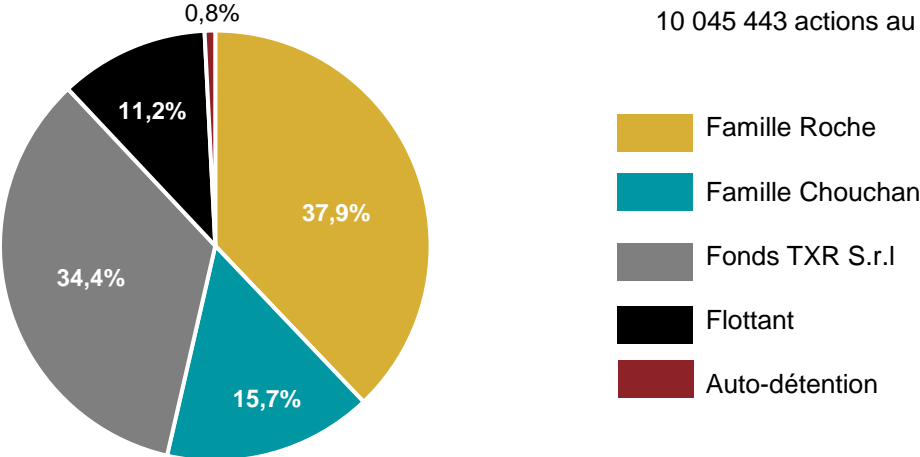
GLOSSAIRE

Frais d'ouverture : Lors de l'ouverture d'un nouveau magasin, il existe un délai de plusieurs semaines pendant lequel le magasin supporte des frais de ventes (notamment, loyer, publicité, frais de personnel y compris les commissions des vendeurs assises sur les prises de commande) sans commencer à générer du chiffre d'affaires. Les frais d'ouverture correspondent à ces frais. Ils ne sont calculés que sur les nouvelles ouvertures en propre.

Redevances de franchise payées par les magasins franchisés : Les redevances de franchise sont facturées et payées mensuellement sur la base des prises de commandes des magasins franchisés. Les redevances sont comptabilisées au fur et mesure de leur acquisition par le Groupe, c'est-à-dire au fur et à mesure des prises de commande des magasins franchisés.

RÉPARTITION DU CAPITAL

Le capital social de ROCHE BOBOIS SA est composé de 10 045 443 actions au 30 juin 2024



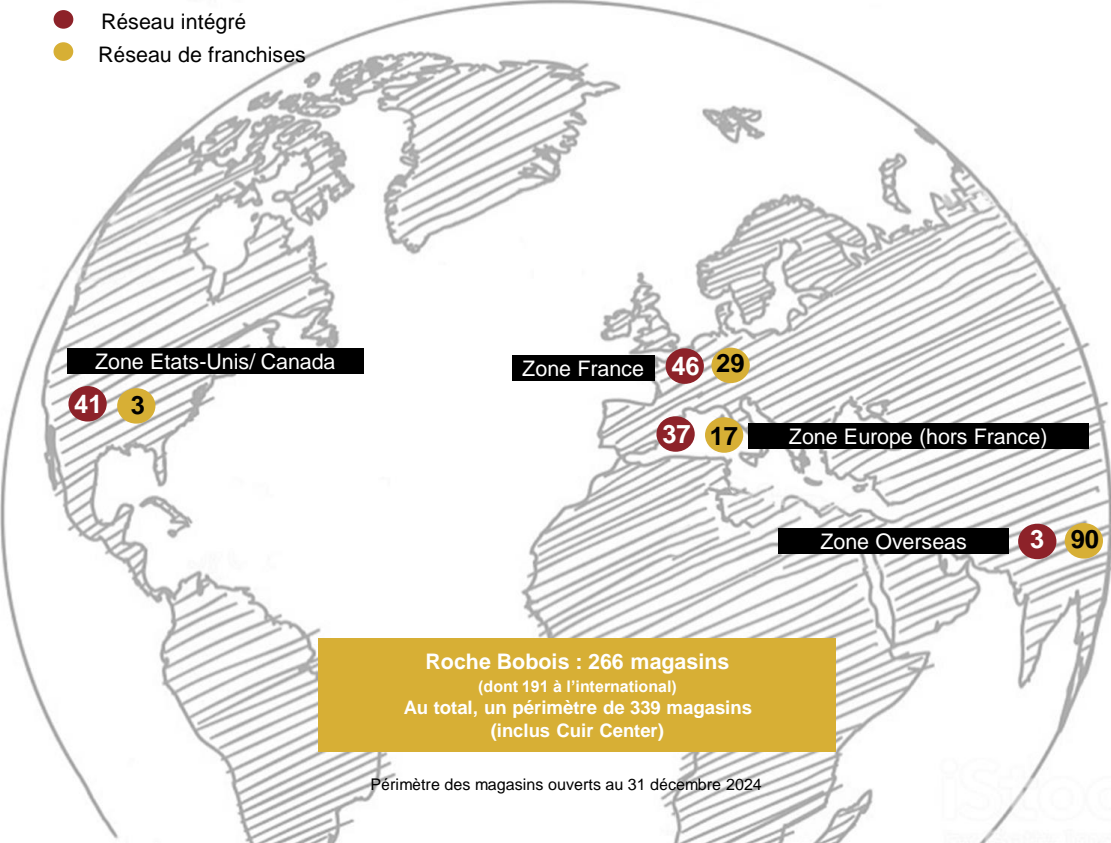
Le concert des familles Roche et Chouchan représente 51,1% du capital social



ISIN : FR0013344173
Mnémonique : RBO

UNE PRÉSENCE INTERNATIONALE FORTE POUR LA MARQUE ROCHE BOBOIS

- Réseau intégré
- Réseau de franchises



Roche Bobois : 266 magasins
 (dont 191 à l'international)
 Au total, un périmètre de 339 magasins
 (inclus Cuir Center)

Périmètre des magasins ouverts au 31 décembre 2024

Focus France

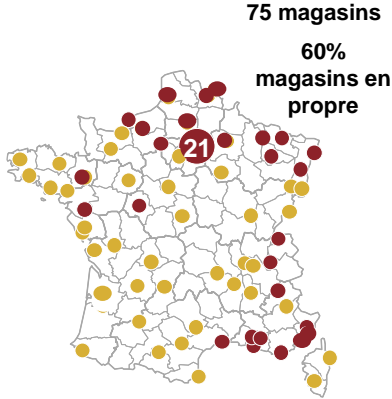


TABLEAU DE VARIATION DE CHANGE

	1 € équivaut à	30/06/2023		30/06/2024	
		Taux moyen	Taux de clôture	Taux moyen	Taux de clôture
Dollar US	USD	1,081	1,087	1,081	1,071
Dollar Canadien	CAD	1,457	1,442	1,469	1,467
Franc Suisse	CHF	0,986	0,979	0,962	0,963
Livre Sterling	GBP	0,877	0,858	0,855	0,846

Source : *Banque de France*

TABLEAU DE FLUX DE TRÉSORERIE

TABLEAU DE FLUX DE TRÉSORERIE CONSOLIDÉ	30/06/2023	30/06/2024
	K€	K€
Résultat net	19 569	8 126
Elimination des dotations nettes aux amortissements et provisions	3 884	5 672
Elimination des dotations liées aux amortissements issus d'IFRS 16	15 816	16 712
Plus ou moins-value de cession des immobilisations	(6)	151
Autres	114	178
Charges liées aux actions gratuites émises	828	435
Quote-part des résultats des sociétés mise en équivalence	(10)	-
Marge brute d'autofinancement après coût de l'endettement financier net	40 196	31 273
Coût de l'endettement financier net	1 863	2 519
Charge d'impôt (y compris impôts différés)	6 729	2 387
Marge brute d'autofinancement avant coût de l'endettement financier net et impôts	48 788	36 179
Variation du BFR lié à l'activité	(20 140)	(8 081)
Impôts payés	(5 388)	(5 816)
Flux de trésorerie générés par l'exploitation	23 259	22 282
Acquisition d'immobilisations incorporelles	(153)	(94)
Acquisition d'immobilisations corporelles	(12 081)	(4 569)
Décaissements des prêts, dépôts et cautionnements donnés	(292)	(218)
Encaissements des prêts et dépôts, cautionnements donnés	165	220
Variation de périmètre (entrée)	(4 062)	(3 448)
Rachat d'actions aux porteurs	(5)	(454)
Flux de trésorerie liés aux opérations d'investissement	(16 428)	(8 562)
Emission d'emprunts	10 003	31 378
Intérêts financiers nets versés (y compris locations financements)	(1 863)	(2 519)
Remboursements des dettes financières	(1 358)	(26 508)
Remboursements des dettes liées aux obligations locatives	(14 069)	(16 070)
Flux de trésorerie liés aux opérations de financement	(7 288)	(13 720)
Incidences des variations des cours de devises	(8)	95
Augmentation (Diminution) de la trésorerie	(464)	95
Trésorerie et équivalent de trésorerie à l'ouverture (y compris concours bancaires courants)	75 807	65 343
Trésorerie et équivalent de trésorerie à la clôture (y compris concours bancaires courants)	75 343	65 438

